

# 정신재활시설 수성베네스트

## 2024년 사업계획서



사회복지법인  
베네스트

**수성베네스트**

## I . 사업의 개요

- ☐ 사업기간 : 2024. 1. 1. ~ 2024 12. 31. (1년)
- ☐ 법 인 명 : 사회복지법인 베네스트
- ☐ 소 재 지 : 대구광역시 수성구 수성로 285 2,3층
- ☐ 전화번호 : 053) 762-5866 / 팩스번호 : 053) 762-5801
- ☐ 개 소 일 : 2004년 2월 2일
- ☐ 대 상 : 정신질환 및 정신장애인 35명
- ☐ 사업예산 : 총 451,474,412원(총 사억오천백사십칠만사천사백일십이원)
- ☐ 인 력 : 상 근 - 정신건강사회복지사 4명, 사회복지사 2명

## II. 사업의 필요성 및 배경

정신재활시설은 정신건강증진 및 정신질환자 복지서비스 지원에 관한 법률 제 26조에 근거하여 정신질환자의 회복과 사회적응을 도모하기 위해 심리·사회서비스를 지원하는 시설로 재활훈련시설(주간재활시설, 공동생활가정, 지역사회 전환시설, 직업재활시설, 아동·청소년 정신건강지원시설)· 생활시설· 생산품 판매시설· 종합시설 등으로 분류된다.

정신재활시설을 이용함으로써 정신질환자는 병에 대한 올바른 지식을 제공받고, 약물 복용의 필요성을 깨닫게 되며 약물 부작용에 대한 이해와 증상에 대한 효과적인 대처법 교육을 받을 수 있다. 이러한 과정으로 호전을 경험하거나 재발을 방지하게 되고, 병을 벗어나 안정적인 생활을 시도해 볼 수 있게 된다. 또한 정신재활시설의 서비스를 이용함으로써 언어적, 비언어적 행동기술, 대화기술 등이 향상되고 개인의 위생관리, 식생활관리 및 요리, 세탁 및 의복관리 등 스스로 자신의 생활을 유지하는데 필요한 기본적인 기술들뿐 아니라 삶에 대한 계획 - 주거, 금전, 취업 등과 같은 부분에 대해서 계획을 수립해 감으로 지역사회 정착 및 구성원으로 안정된 삶을 살아갈 수 있다. 직업재활을 통해서도 생산적 활동을 할 수 있도록 지원하며 지역사회 구성원으로 사회활동에 안정적으로 참여하며 조화롭게 살아갈 수 있도록 지원한다. 더불어 가족교육 및 가족상담을 통해 가족들에게 정신질환의 원인과 경과, 치료 및 효과적인 대처방법에 관한 정보를 제공하며 정서적 지지를 통해 가족들의 부담을 경감하고, 정신질환자의 1차 지지집단으로 적절한 기능을 할 수 있도록 가족관계 개선 및 가족기능 강화를 위한 서비스를 제공한다.

수성베네스트는 수성구 유일한 정신재활 시설로 정신질환자를 대상으로 지지적 환경 및 체계적인 재활훈련 서비스를 제공하는 기관으로 각 개인의 잠재력과 강점에 초점을 두어 독립적인 사회생활을 할 수 있도록 지원하는 기관이다. 또한 수성구 지역 내 정신질환자의 조기발견으로 만성화를 예방하는 등 지역주민을 대상으로 한 질 높은 정신건강 서비스 개발을 위하여 노력하며, 정신질환에 대해 편견 없고 정신질환자와 더불어 함께하는 대구지역의 수성구 권역을 만들기 위해 앞장선다. 수성베네스트는 정신건강 서비스체계 안에서 서비스를 받고 있지 않은 고립된 정신질환자부터 재활서비스를 받고 있는 정신질환자를 대상까지 특성화된 폭넓은 서비스 제공에 대한 의무를 지니고 있다. 또, 수성베네스트는 최근 정신건강서비스 패러다임에 발맞추어 당사자가 지역사회에서 주도적인 삶을 살아갈 수 있도록 지원하는 '당사자 중심'서비스를 확장해 나가고 있어 다양한 사회경험의 창구를 넓히고, 지역주민과 더불어 살아갈 수 있는 사회를 만들고자 한다.

### III. 기관의 현황

#### 1. 사명

수성베네스트(Suseong Benest)는 Best와 Nest의 이음말로 최고의 둥지라는 뜻으로 정신장애인에게 따뜻하고 포근한 보금자리로 다가가려는 가족의 마음이 담겨져 있다. 이러한 수성베네스트는 공동체에서 상호지지를 통해 회원들의 강점, 잠재력이 발휘되도록 촉진하며 회원들이 스스로 생활하고, 일하고, 경험할 수 있는 기회를 제공함으로 정신질환을 가진 사람들이 회복되도록 하는데 사명을 둔다.

#### 2. 비전 및 미션

**비전** : 수성베네스트는 정신건강사업의 선두주자로서, 최상의 지역사회서비스를 추구합니다.

**미션** : 1) 당사자가 선택하는 삶  
2) 당사자가 도전하는 삶  
3) 당사자가 성장하는 삶

#### 3. 사업운영 원칙

**첫째, 최소 규제의 원칙** : 이용자의 능력과 욕구를 파악하여 이용자가 가능한 행동은 스스로가 할 수 있도록 지속적으로 권장해야 한다.

**둘째, 이용자의 존엄성 유지의 원칙** : 이용자 개개인을 한 사람의 인격체로 존중하며 이용자의 권리를 인정하여 프로그램이나 정신재활시설 내의 의사결정에 적극 참여케 해야 한다.

**셋째, 독립성 개발의 원칙** : 이용자 개인이 갖고 있는 관심과 능력을 새롭게 발견할 수 있는 기회를 확대하고 책임, 권리, 의무를 생활에 적용시켜야 한다.

**넷째, 정상화 원칙** : 정신재활시설은 이용자가 일반적인 문화와 환경에 맞게 생활하는 방법을 터득할 수 있도록 기능하며, 지역사회 내에서의 직접적인 경험을 통해 훈련할 수 있도록 지원한다.

## 4. 사업의 목적

정신재활시설의 지속적인 사례관리 및 위기관리 프로그램을 통해 재발 방지 및 사회복귀가 가능하도록 돕는 것을 목적으로 한다.

**첫째**, 회원 개별 재활 계획을 수립하고, 다양한 서비스를 제공하여 정신질환의 재발예방 및 치료, 사회복귀를 촉진한다.

**둘째**, 꾸준한 취업장 개발과 직업재활사업의 향상으로 사회복귀와 지역사회 독립생활을 촉진할 수 있도록 한다.

**셋째**, 지역 주민(수성구 관내 등)에 대한 홍보와 교육을 강화하고 자발적인 참여를 유도함으로써 지역주민의 정신건강 및 삶의 질을 향상시키고 나아가 지역 정신보건 환경을 증진시킨다.

**넷째**, 정신보건 사업 전문 인력을 양성하여 지역사회 정신보건 사업의 발전을 기여한다.

## 5. 사업목표

**첫째**, 정신장애인이 지역사회에서 건강한 독립생활을 영위할 수 있도록 지원하며 관련된 자원을 개발하고 네트워킹 하는데 노력한다.

**둘째**, 정신장애인이 자신의 능력을 개발하도록 교육 및 취업 프로그램을 강화하고 지역사회 일자리 개발을 위해 노력한다.

**셋째**, 지역사회와의 협력을 강화하여 정신장애인에 대한 편견 해소와 인식개선을 위한 활동을 넓힌다.

**넷째**, 가족들이 회원과 정신재활서비스에 대해서 이해하고 지원자로서 역할을 할 수 있도록 돕는다.

**다섯째**, 시설 운영에 필요한 쾌적하고, 실용성 있는 공간이 확보될 수 있도록 자원 개발에 노력한다.

## 6. 연혁

연도	내 용
2004년	2월 수성베네스트 설치신고
	3월 수성베네스트 개소식
2005년	3월 정신장애인 창업지원 “홍당무-분식점” 오픈
	4월 수성베네스트 이웃과 함께하는 “Open House” 실시
2006년	3월 연합 사례회의 시작 (수성구정신보건센터, 대동병원 참여)
	5월 가족과 함께하는 “Open Program” 시작
	12월 제 1회 우수사업 및 정신장애극복 성공사례발표 개최 (수성구정신보건센터연계)
2007년	10월 Colorful Daegu 행사 참석 및 “열린 음악회” 개최 - 오카리나 공연
	12월 제 2회 우수사업 및 정신장애극복 성공사례발표 개최
2008년	1월 대구적십자사 “정신장애인 자원봉사단” 가입
	3월 “중증장애인 지원고용 민간위탁사업” 선정 및 실시 (한국장애인고용공단)
	12월 제3회 정신장애인극복 성공사례발표 개최 (수성구정신보건센터연계)
2009년	3월 정신장애인 직업재활기금마련행사 “꽃보다 나눔” 실시
	4월 “베네스트 안단테” 음악회 실시
	5월 “중증장애인 지원고용 민간위탁사업” 선정 및 실시 (한국장애인고용공단)
	7월 제주도 여름캠프 “내 생애 첫 제주여행” 실시
	12월 제 4회 정신장애인극복 성공사례발표 개최 (수성구정신보건센터연계)
2010년	1월 “중증장애인 지원고용 민간위탁사업” 선정 및 실시 (한국장애인고용공단) 공동모금회 기능보강 사업 “LOHAS In the Kitchen” 주방싱크대 설치 및 공사 실시
	3월 대구광역시자원봉사센터 자원봉사프로그램 공모사업 “손사랑,발사랑,마음사랑”실시
	5월 정신장애인 재활기금마련후원행사 “영화가 좋다!” 실시
	11월 한국문화예술교육진흥원 “2010 예술치유헌성화 지원사업”선정

	<p>및 실시</p> <p>12월 제5회 정신장애인극복 성공사례발표 개최 (수성구정신보건센터연계)</p>
2011년	<p>1월 “중증장애인 지원고용 민간위탁사업” 선정 및 실시(한국장애인고용공단) 예술치유 활성화 프로그램 실시 및 공연 활동</p> <p>3월 대구광역시자원봉사센터 자원봉사프로그램 공모사업 “에코홀릭” 실시</p> <p>4월 정신장애인 재활기금마련후원행사 “아름다운 나눔장터” 실시(2일)</p> <p>7월 정신장애인 재활기금마련후원행사 “영화가 좋다!2” 실시</p>
2012년	<p>3월 대구광역시자원봉사센터 자원봉사프로그램 공모사업 “소리샘” 실시</p> <p>5월 정신재활협회 피스인마인드 사업선정 “정신질환청소년을 위한 멘토링프로그램”</p> <p>7월 정신장애인 재활기금마련후원행사 “작은접시 속 큰사랑” 실시</p> <p>12월 대구광역시자원봉사대회 소리샘 자원봉사단 장려상 수상</p>
2013년	<p>1월 수성베네스트 이용인원 증량(35명 정원) 신고</p> <p>3월 수성베네스트 2층 확장기념 오픈 하우스 실시 “SDM(함께하는 의사결정)” 프로그램 선정 및 실시 (용인정신병원 WHO협력 기관)</p> <p>4월 정신보건기관협의회 초청 “소리샘” 오카리나 공연 실시</p> <p>8월 대구문화재단 해피핸즈 사업 선정 “소리샘”, “신나는 미술여행” 실시</p>
2014년	<p>3월 일본 노조에 병원 기관방문 및 실무자와의 만남</p> <p>4월 대구문화재단 해피클래스 사업 선정 “내마음의 풍경” 실시</p> <p>6월 아모레퍼시픽 사회공헌사업 아리따움 물품나눔 대상 시설 선정 시설 내소 인원 100% 달성</p> <p>7월 정신장애인 재활기금마련후원행사 “영화가 좋다!3” 실시</p> <p>8월 대구문화재단 해피핸즈 사업 선정 “라이스 클레이” 실시</p> <p>9월 내 안의 또다른 ‘나’를 찾는 DRAMA 테라피(연극치료) 실시</p> <p>10월 일본 노조에 병원 협력병원 방문 초청 공연 “소리샘” 오카리나 공연 실시</p> <p>11월 한국타이어 티움버스 프로포절 선정 “가족캠프 도란도란” 실시</p>
2015년	<p>3월 보건복지부 사회복귀시설 평가 - 우수등급 선정</p> <p>4월 취업 전 교육 “JOB-다” 실시(회원 ITQ 한글 A급 합격)</p> <p>5월 문화순회사업 - 신나는 예술여행 선정</p>

	<p><b>8월</b> 대한장애인가족협회 예술연경대회 참석 - 합창, 장려상 수상</p> <p><b>11월</b> 한국타이어 티움버스 프로포절 선정 “가족캠프-패밀리가 떴다” 실시</p> <p><b>12월</b> 사회복지공동모금회 2016년 신청사업 선정 “연극치료-Show me the family”</p>
2016년	<p><b>4월</b> 사회복지공동모금회 2016년 신청사업 “연극치료-Show me the family” 실시</p>
2017	<p><b>9월</b> 대구사회복지공동모금회 프로포절 선정 “가족탐구생활”</p>
2018	<p><b>5월</b> 대구사이버대학교 미술치료학과 연계 프로그램 “아로마테라피” 실시</p> <p><b>7월</b> 수성구 자원봉사센터 연계 ‘수누리봉사단’ 발대식 및 자원봉사자 교육 실시 정신장애인 자조모임 ‘빛나는 OB 발대식’ 개최</p> <p><b>8월</b> 법률종합복지관, 청인노인재가복지센터 연계 ‘수(秀)누리 봉사단 부서활동 자원봉사 활동 실시</p> <p><b>11월</b> 대구사회복지공동모금회 배분지원사업 정신장애인의 자아존중감 향상 및 가족관계 개선을 위한 사이코-소시오드라마 “하우소(해피한 우리의 소리)선정)</p> <p><b>12월</b> 대구사회복지공동모금회 배분지원사업 ‘가족탐구생활’ 최종 평가회 및 미술전시회 수성구청 지하철 역사에서 실시</p>
2019	<p><b>3월</b> 한국 폴안센장학기금 장학생 최종 선정 한국타이어나눔재단 타이어 나눔 선정</p> <p><b>4월</b> 대구국제마라톤대회 참여 대구사회복지공동모금회 배분사업 정신장애인의 자아존중감 향상 및 가족관계 개선을 위한 사이코-소시오드라마 ‘해우소’프로그램 실시 제 39회 ‘장애인의 날’ 행사 참여</p> <p><b>5월</b> 가족과 함께하는 숲치료 ‘청도 숲체원’ 선정 및 실시 대구사회복지사 WORKSHOP 참여</p> <p><b>6월</b> 대구문화재단 ‘찾아가는 문화마당’ 마타하리 선정 및 실시</p> <p><b>7월</b> 2019년 하계 사회복지현장실습 지도 DIMF 대학생 뮤지컬페스티벌 공연 참관 선정</p> <p><b>8월</b> 2019년 대구광역시 정신재활시설협회 정책토론회 참여</p>



	<p><b>10월</b> 정신건강 축제 ‘정신건강 talk talk 행복의 문 뚝뚝’ 참여 한국가스공사 후원 온누리상품권 지원사업 선정</p> <p><b>11월</b> 2019년 사회복지공동모금회 신청사업 정신장애인의 자아존중감 향상 및 가족개선을 위한 사이코-소시오 드라마 배우소(해피한 우리의 소리) 가족캠프 시행</p> <p><b>12월</b> 수성베네스트 3층 여자화장실 개보수 2020년 신청사업 사회복지공동 모금회 정신장애인의 정서표현향상 및 자기효능감 증진을 위해 난타음악치료 프로그램 ‘소리울림’ 선정</p>
2020년	<p><b>2월</b> 2020년 한국안센 폴안센 장학기금 최종선정 대구 장애인생활체육회 사업제안서 선정</p> <p><b>3월</b> 대구 사회복지공동모금회 지원 코로나19 방역물품 지원금 제안서 선정</p> <p><b>4월</b> 조선일보 주관 ‘이웃사랑’캠페인 후원기금 마련 선정 아모레퍼시픽 상반기 물품나눔사업 제안서 선정</p> <p><b>5월</b> 대구 사회복지공동모금회 임대료지원 사업 제안서 선정</p> <p><b>7월</b> 대구 사회복지공동모금회 코로나19 방역물품 지원금 제안서 선정</p> <p><b>8월</b> 2020년 정신건강 및 코로나19 관련 수기 ‘다시서기’ 공모전 응모 2점 선정 대구도시공사 후원 소규모 장애인시설 화장실 배리어프리사업 선정 2020년 정신장애(질환) 인식개선 만화공모전 2점 선정</p> <p><b>9월</b> 우리함께 행복나눔지원사업 선정</p> <p><b>12월</b> 대구은행 기업후원금 지원 제안서 선정 국립정신건강센터 주관 ‘동료지원가 활동’ 교육 수료 및 최종합격 1인</p>
2021년	<p><b>2월</b> 코로나-19 대비 비대면 서비스(건강톡톡, 요리톡톡) 프로그램 기획 설명절 ‘모두,함께 행복하게’ 특별프로그램 실시</p> <p><b>4월</b> 코로나-19 대비 비대면 서비스 시행(건강톡톡, 요리톡톡) 당사지역량강화사업 ‘동행(Go-with) : 동료지원가 활동’ 계획 및 실행</p> <p><b>5월</b> 상반기 자원봉사자 간담회 실시 지역사회연계 정신건강증진캠페인 ‘마음의 쉼, 이동상담차’ 운영</p> <p><b>6월</b> 성폭력예방교육 실시 가정복지회 ‘이웃사랑’지원 추천서 제출 및 선정</p>

	<p>이웃예수사랑 방송 출연으로 개인후원 지원</p> <p><b>7월</b> 가족교육 실시</p> <p><b>8월</b> 코로나19를 대비하여 몸과 정신의 활력을 위한 'Clean up DAY' (농장활동, 운동활동) 프로그램 기획</p> <p><b>9월</b> 추석특별명절 프로그램 실시</p> <p><b>10월</b> 지역사회연계 정신건강증진 캠페인 '정신건강한마당' 계획 및 참여 대구광역시장애인재활협회 주최 장애발생예방을 위한 재활수기 공모 장려장 수상(1인)</p> <p><b>11월</b> 가족지원사업 가족야유회 '나눔의 숲 캠프 with family' 실시 비대면 가족교육 실시</p> <p><b>12월</b> 하반기 자원봉사자 간담회 지역사회연계 '보고듣고말하기' 자살예방교육 실시 가족교육 실시 2021년 송년회 실시</p>
2022년	<p><b>1월</b> 평생학습지원 '업사이클 환경교육 및 업사이클링 체험 프로그램 개설' 아름다운 가게 물품나눔 사업 선정</p> <p><b>2월</b> 아름다운가게 물품지원 사업 선정 당사자 필수 의무교육 '인권교육 및 장애인학대예방교육' 실시</p> <p><b>3월</b> 대구시청 지원 사랑의 그린 PC 신청사업 선정</p> <p><b>4월</b> 비대면프로그램 '건강챌린지' 실시 비대면 가족관계증진 및 가족기능회복 활동 '가화만사성(家和萬事成)' 실시 정신건강증진 캠페인 '마음의 쉼, 마음안심버스' 실시</p> <p><b>5월</b> 아름다운가게 물품지원 사업 선정 가족지원사업 가족교육 '알면 쓸모있는 정신건강복지법' 실시</p> <p><b>6월</b> 우양재단 건강먹거리 지원사업 '마음튼튼밥상' 사업 선정</p> <p><b>7월</b> 수성베네스트 여름맞이 물놀이 및 생태문화탐방 '포스트 코로나, 자연과 함께하다!' 실시 당사자 필수교육 성폭력 예방교육 실시</p> <p><b>8월</b> 아름다운가게 물품지원 사업 선정 하계 사회복지현장실습 실시 가족지원사업 가족자조모임 당.나.귀(당신과 나에게 귀기울</p>

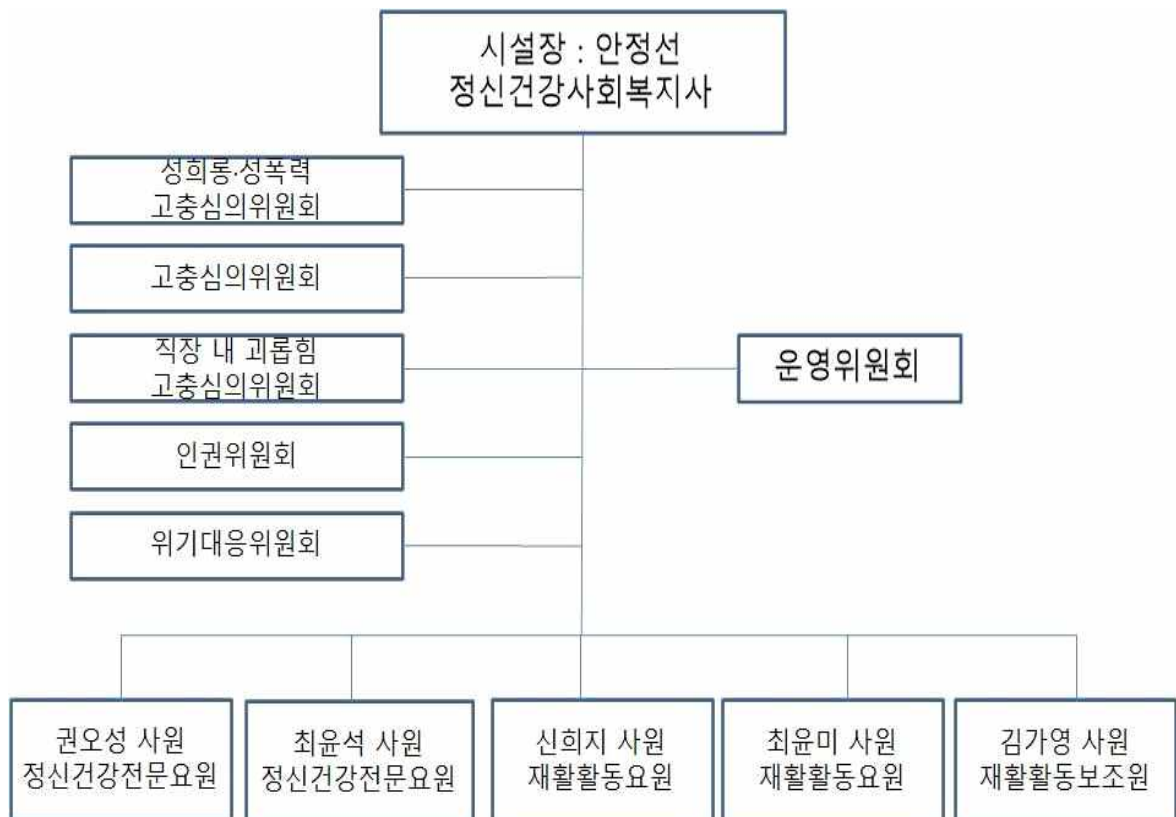
	<p>여요) 실시</p> <p>대구광역시 정신재활시설협회 주관 “동료지원가 양성과정”</p> <p>수성베네스트 당사자 3명 수료</p> <p><b>9월</b> 아리따움 물품나눔사업 선정</p> <p>2023년 정신건강증진시설(정신재활시설) 확충사업 선정</p> <p>추석명절 프로그램 ‘풍요로운 마음, 신명나는 한가위!’ 실시</p> <p>직업체험프로그램 ‘마음하나 커피내리기(바리스타체험)’ 실시</p> <p><b>10월</b> 아름다운가게 물품나눔 사업 선정</p> <p>대구광역시 정신건강축제 ‘내 마음속 희망을 찾아가는 시간’</p> <p>참여</p> <p>가족야유회 ‘몸과 마음의 힐링여행’ 실시</p> <p><b>11월</b> 대구오페라하우스 오페라 공연 관련 지원사업 선정-심청’</p> <p>관람</p> <p><b>12월</b> 대구은행(DGB)후원 지원서 제출 및 본점 사회공헌부 미팅</p>
2023년	<p><b>1월</b> 정신장애인의 안전한 이동권 보장을 위한 차량정비 지원</p> <p>사업 ‘안.차 선정 : 안전한 자동차’</p> <p><b>2월</b> 특화프로그램 ‘홍보기획’ 동아리 개설</p> <p>평생학습지원 취미여가 영역 ‘두드림난타’ 프로그램 개설</p> <p>2023년 대구은행 기업후원 선정</p> <p>만성정신장애인의 임파워먼트 향상을 위한 “디딤up”사업</p> <p>(디지털 장비구입 및 활용을 통한 임파워먼트 향상)</p> <p><b>3월</b> 취미여가프로그램 ‘세울소: 세상을 울리는 소리’ 합창 프로</p> <p>그램 개설</p> <p><b>5월</b> 특화프로그램 환경살림봉사단 ‘에코드림(eco dream)’ 프로</p> <p>그램 개설</p> <p><b>6월</b> 2024년 정신재활시설 기능보강 신청사업 선정</p> <p>한국사회복지협의회 좋은이웃들 사업 지원 선정</p> <p><b>8월</b> 평생학습지원 역량강화 영역 ‘컴퓨터’ 프로그램 개설</p> <p><b>9월</b> 지역사회연계 초청Day ‘따뜻한만남’ 기획</p> <p><b>10월</b> 수성베네스트 상반기 소식지 ‘아름드리 2호’ 발간</p> <p>2023년 아리따운 하반기 물품나눔 선정</p> <p>가정복지회 이웃사랑 지원 캠페인 선정</p> <p><b>11월</b> 2023년 정신건강증진시설 기능보강 확충사업으로 인한</p> <p>냉난방기를 구매 및 설치</p>

	<p>국립산림치유원 나눔의 숲 1박 2일 캠프형 신청사업 선정</p> <p>2024년 대구사회복지공동모금회 배분사업(프로그램)</p> <p>‘만성정신장애인의 환경감수성 증진을 위한 그린 싸이클링’ 선정</p> <p>12월 2024년 바보의 나눔 배분사업 ‘정신장애인의 정서표현향상 및 자기효능감 증진을 위한 난타 프로그램 두드림’ 선정</p>
--	---

## IV. 추진 체계

### 1. 조직 및 주요 인력

#### 가. 조직



#### 나. 주요 인력

직위	이름	역할
시설장	안정선	업무 전반 총괄, 조정, 평가 인사 관련 업무 총괄, 사업 관련 각종 규정 및 지침 관리, 회원 및 가족 고충 상담 및 처리, 예산정리 및 총괄기타회계(보조금, 자부담, 후원금) 총괄, 세금관리(사대보험, 국세, 지방세), 운영위원회 진행 총괄, 대외 협력업무, 자문 관련 사업, 직원 수퍼비전 제공, 사업평가 및 재활프로그램 실행 자문, 조정 총괄 특화 사업 전반 총괄, 법인 업무, 기타외부지원 사업총괄

전문요원	권오성	보조금회계업무, 주간재활사업 총괄, 실행 및 평가(재활프로그램, 당사자활동), 일정조율, 지역사회 자연 개발 및 연계사업, 실적관리, 당사자 지원사업, 차량 정기검사 및 청소, 관리 등
전문요원	최윤석	직업재활 사업 총괄,(취업장 개발 및 관리, 직업재활 관련 프로그램 기획 및 실행 평가), OB 및 취업자자조모임 기획 및 평가, 후원금 회계업무, 후원자 관리 및 개발, 후원행사 등 후원업무 총괄, 외부자원(펀드 및 프로포절) 개발 및 정보수집, 사회복지 실습생 교육 및 평가, 운영위원회, 시간외 업무 관리 등
재활활동요원	최윤미	전체 주간재활 사업 및 프로그램 일지, 자원봉사자 관리 및 기획 평가, 기관소개 서류제작, 연간 직원 필수교육 관리, 신규직원 교육 계획 수립 및 진행, 가족 교육 및 가족 지원 사업실행 및 계획 평가 총괄, 업무일지 관리 등
재활활동요원	신희지	퇴록 회원 관리 및 인원보고, 이용회비 및 일체 관련 업무, 기관방문 시 소개 및 라운딩, 사례관리 체계 및 문서관리, 재물조사 총괄, 시설 안전점검 총괄 및 정비(소화기, 소독, 방역, 가스 및 정기, 정수기 관리, 건축물 관리), 시설안전관리교육(화재 및 안전관리, 가스, 전기, 위생, 위기개입) 기획 및 평가 총괄, 지역사회 홍보 사업 기획 및 평가 총괄, 홍보 물품 제작 및 관리, 소식지 제작(정), 비품 관리 등
재활활동 보조원	김가영	지역사회 홍보 사업(온라인 홍보 관리), 소식지 제작 (부), 내부기안문 관리, 소모품, 폐기물품 관리, 자부담 회계업무, 정신건강 증진사업 기획 및 평가 총괄, 주간업무 예정서 관리, 수·발신 공문관리 등

## 2. 운영위원회

구 분	성 명	성 별	소 속 및 직 위	임 기 기 간	비 고
위원장	안정선	여	수성베네스트 /시설장	'22.10.01 ~ 25.09.30'	시설장
위원	박은경	여	수성구보건소 /방문관리팀장	'23.01.01 ~ 24.06.30'	시.군.구 소속의 공무원
위원	박선영	여	계명대학교 /사회복지학교수	'21.7.1. ~ 24.6.30.'	시설의 운영 또는 사회복지에 관하여 전문적인 지식과 경험이 풍부한 자
위원	채호병	여	수성구정신건강 복지센터/부센터장	'23.3.1. ~ 26. 2.28.'	시설의 운영 또는 사회복지에 관하여 전문적인 지식과 경험이 풍부한 자
위원	신태선	여	수성베네스트 가족	'21.8.1. ~ 24.7.31'.	시설이용자의 보호자 대표
위원	이홍자	여	지역주민	'21.8.1. ~ 24.7.31'.	지역주민 대표
위원	최한선	남	수성베네스트 회원	'23.3.1. ~ 24.7.31'.	시설이용자 대표
위원	최윤석	남	수성베네스트 /정신건강전문요원	'22.10.01. ~ 25.9.30.'	시설종사자 대표

### 3. 연계지원 현황





# 수성베네스트

정신건강증진 캠페인	수성구정신건강복지센터, 수성구가족센터	정신건강 인식개선, 기관홍보
	대구광역시, 대구광역시정신건강복지센터, 대구광역시정신재활시설협회	지역사회 정신건강 사업 관련 논의 및 협의
네트워크 회의	수성구정신건강복지센터, 자산종합사회복지관	당사자 자조모임 관련 실무자 간담회
	수성구정신건강복지센터, 수성구가족센터	마음안심버스 캠페인 운영 회의 및 지역사회 정신건강증진 행사 협의
지역사회연계 사업	대구광역시 수성구보건소	건강증진 사업 진행 및 금연클리닉 연계
	수성구정신건강복지센터, 자산종합사회복지관	당사자 자조모임 연계 프로그램 진행(나눔과 배려의 장), 지역사회 복지시설 종사자 대상 정신건강 관련 교육 실시 및 통합사례관리 진행
	대구광역시정신건강복지센터	중증정신질환자 지역사회서비스교육 수료제 '블레스U'
	대구광역시장애인체육회	운동 프로그램 진행
	대구장애우권익문제연구소	당사자 인권 및 성폭력 예방교육 실시
	국가 인권위원회	당사자 인권교육 실시
	대구동구중독관리통합지원센터	알코올 및 인터넷 중독에 대한 당사자 중독예방교육 실시

# 수성베네스트

## 지역사회연계사업

수성구정신건강복지센터

당사자 자살예방교육 실시, 당사자 중심  
정신건강사업(인식개선 활동, 전시회 등)  
연계 실시

국립부곡병원

'찾아가는 정신건강증진 프로그램' 진행

대구광역시환경교육센터

환경살림봉사단 컨설팅 및  
환경살림 봉사단 운영지원

대구 경북 퓨전 난타퍼포먼스연구원

두드림 난타 프로그램 진행

수성구가족회,  
수성구정신건강복지센터,  
함장종합사회복지관, 법인 산하기관,  
수성구 자원봉사센터

환경살림 봉사단 환경교육 프로그램 실시  
및 당사자지원사업 연계

바보의 나눔

정신장애인 정서표현향상 및 자기효능감  
증진을 위한 난타프로그램  
'두드림 난타' 지원

사회복지공동모금회

만성정신장애인의 환경감수성 증진을 위한  
에코활동사업 '그린 싸이클링' 지원

대구행복진흥사회서비스원

좋은세상 만들기 '세상에 울리는 소리'  
합창단 합창 공연 지원

대구금연지원센터

찾아오는 금연지원 서비스 연계

대구뮤지컬페스티벌(DIMF)

뮤지컬 관람 연계

## V. 전년도 평가 및 후년도 중점사업 / 중장기 계획

### 1. 2023년 평가

주요사업	평가
주간재활사업	<p>- 전년도 주간재활서비스에 대한 욕구조사 수행결과를 분류한 내용으로 ①관심별 리더회원 양성 ②평생학습지원 영역별 기회 확대(취미여가/ 역량강화) ③당사자 중심의 활동 기획 ④독립 및 취업 동기부여 강화를 위한 지원 이었음. ①관심별 리더회원 양성 영역은 자조적인 동아리 활동 운영을 통해 홍보기획, 환경살림 봉사단, 합창 등을 주제로 관심별 활동에 주체적인 참여자로 역량을 강화하는 기회를 마련하였음. 아쉬운 점으로는 각 그룹별 리더회원 양성에는 미흡함이 있었음. ②평생학습지원 영역별 기회확대(취미여가/ 역량강화) 영역은 건강한 사회구성원으로서 지역사회 내에서 자신의 욕구에 맞는 활동을 선택하고 참여할 수 있는 기회를 가질 수 있었음. 취미·여가 영역 중 ‘난타’ 프로그램은 흥미로운 타악기 활동을 통해 스트레스를 해소하고, 지역사회 전환 활동의 기회를 마련하고자 하는 목표를 가지고, 하반기에는 지역사회 경연 대회 등의 참여를 통해 지역사회 구성원으로 참여하는 기회 마련, 경연 대회 참여와 수상을 통해 개인과 집단 모두의 성공적인 경험을 이뤄낼 수 있었음. 역량 강화 영역 중 ‘컴퓨터’ 프로그램은 당사자의 컴퓨터에 대한 이해와 활용 능력을 향상할 수 있는 방향으로 고려하여 기초적인 컴퓨터 다루기, 사용하기에 초점을 맞춘 활동을 고려할 수 있었음. ③당사자 중심의 활동 기획 영역은 시사프로그램, 나도강사다, 이달의 이슈 등을 통하여 참여자가 프로그램 관련 내용에 대해 기획-실행-평가를 진행함으로써 당사자 중심의 활동을 강화할 수 있도록 지원함. ④독립 및 취업 동기부여 강화를 위한 지원 영역은 독립프로그램 매뉴얼을 활용한 독립프로그램 정보 제공 및 독립자의 실제 가정방문을 통해 독립의 형태, 주거 선택의 기준, 금전관리, 일상생활관리 등 다양한 세부적인 영역에서의 인터뷰를 진행하고 직접 사례를 접해보는 기회를 가질 수 있도록 함.</p> <p>- 그 외, 교육프로그램은 대인관계훈련프로그램, 취업전교육, 독립지원프로그램, 사회기술훈련, 스트레스관리프로그램 등은 기본 개념에 대한 이해와 더불어 당사자들이 실생활에서 필요한 기술을 습득하는 실습 위주의 교육 내용을 구성하여 진행하도록 하여 자신의 삶에서 반영하고 실천하는 것을 시도할 수 있었음. 긴장이완영역에서는 전년도와 비교하여 다채로운 요법을 도입하였고, 욕구 조사에 기반하여 건강, 미술, 음악, 공예, 다도·명상 요법으로 매개체를 활용하여 자신이 느끼는 감정이나 생각을 표현하는 자유로운 활동 위주로 구성하였음. 또한, 함께 참여하는 구성원들 간 소통하며 서로를 이해하는 시간으로 활용됨.</p> <p>- 차년도에는 지역사회 구성원으로서 건강한 삶에 대한 계획에 대해 고민하고, 평생계획(주거, 금전, 여가, 직업탐색)과 같은 활동을 통해 개개인의 삶에 반영할 수 있는 구체적인 방향을 모색하고자 함. 또한, 내부활동으로만 그치는 것이 아닌 지역사회 전환 활동으로 당사자의 사회참여를 지속하고자 함. 정신재활시설 운영 방향에 있어 회복평가 척도와 관련하여 시도할 필요가 있음.</p>

<p><b>사례관리사업</b></p>	<ul style="list-style-type: none"> <li>- 2023년 신규 이용희망자 상담 건수는 인터넷 검색 등을 통해 자발적으로 시설 정보를 파악한 이용희망자 23명, 지인 소개 3명, 병원 소개 2명, 정신건강복지센터 소개 4명, 종합사회복지관 소개 1명, 행정복지센터를 통해 연계된 이용희망자 2명, 벼룩시장을 통해 시설 정보를 파악한 이용희망자 1명으로 36건임. 전년도 실적 29건과 비교하여 7건이 증가하였고 월평균 3명 이상의 신규 이용희망자 상담 문의가 발생한 수치로 볼 수 있음. 자발적으로 시설 정보를 파악한 유입이 높을 것으로 보아 인터넷 홍보를 적극적으로 시행할 필요성이 있음.</li> <li>- 정기적으로 주 1회 내소 상담 및 전화상담을 통해 개별화된 서비스를 제공하고 있으며 면담 내용을 공유하고 특이사항이 있을 경우 주간 회의 시간에 사정 회의를 진행함으로써 다각도적인 측면에서 당사자의 상황을 파악하고 실질적인 서비스를 제공하기 위한 논의를 지속함.</li> <li>- 가정방문 활동을 프로그램화하여 월 1회 이용자 가정에 방문해 실제 가정 내에서 발생하고 있는 문제와 전반적인 생활 영역을 파악하고 일(상)·생(활) 체크리스트 점검을 통해 증상관리를 이어감. 가정방문 건수는 124회로 신체건강관리 38건, 주거지 관리 41건, 일상생활관리 42건, 금전관리 11건, 스트레스관리 9건, 대인관계 및 약물복용 16건으로 나타남.(중복 체크 가능) 가정방문 서비스의 만족도를 분석하여 수행 횟수나, 동료지원가 동행 여부에 대한 파악이 필요함.</li> <li>- 지역사회 병·의원 및 유관기관 대면 홍보 활동과 SNS 홍보 활성화를 통해 신규 이용희망자 유입을 높이고 집중사례관리 욕구가 있는 분을 등록회원으로 전환하여 긍정적인 순환을 확대하고자 함. 더불어 퇴록한 이용자에 대한 연속적인 사후관리 서비스 제공을 통해 안정적인 삶을 이어갈 수 있도록 지원하고자 함.</li> <li>- 단편적인 개입에서 나아가 당사자 욕구에 따른 개별화된 서비스 제공을 위한 논의, 목표 설정, 자원 탐색을 통해 사례관리의 연속성을 이어가고자 함.</li> </ul>
<p><b>회원필수 의무교육 관련</b></p>	<ul style="list-style-type: none"> <li>- 회원 필수 의무교육은 월별 일정 조율로 인한 변경을 제외하고 서전 계획 일정에 맞춰 진행할 수 있었음. 사회복지시설 안전관리 매뉴얼(SOP)을 참고해 화재, 전기, 가스, 위생감염 사고 등이 발생하는 원인과 예방 방법, 위기 상황 발생 시의 대처 방안을 교육하여 안전사고에 대한 인식을 강화하고 실제 위기 상황에서 피해를 최소화하고 능동적으로 대처하는 힘을 향상할 수 있었음. 또한, 시민안전테마파크 방문 소방교육과 성폭력 예방 교육 및 인권교육에 전문인력을 활용하여 질 높은 서비스를 제공할 수 있었다고 평가됨.</li> <li>- 폭우, 태풍, 지진 등의 자연재해와 바이러스 및 해충 등의 재해가 증가하고 피해의 위험성이 높아지고 있어 관련 주제의 교육과 훈련을 실시 하고자 함.</li> </ul>

<p>직원교육관련</p>	<p>- 2023년 종사자 필수교육을 사전 계획 일정에 맞춰 진행할 수 있었음. 또한, 종사자의 직무 향상을 위하여 교육 출장 및 온라인 교육 형태 등 다양한 방법으로 외부 교육을 수료하였음. 교육 이수 후 업무 반영을 할 수 있는 교육 및 역량강화를 도모하기 위하여 개인별 욕구에 맞는 교육 신청 및 이수가 진행되었고, 특히 고용노동부 사업주개발훈련과 관련하여 업무에 필요한 스터디(회복관점)를 진행함으로써 정신장애인 회복에 대한 관점과 이해를 높이고 실무에 활용하는 기회가 됨. 상반기 평가 이후 다양한 외부 교육을 연계하여 실시하였고, 이는 종사자의 역량강화 도모뿐만 아니라 이용자를 지원하는데 유익한 정보 활용에도 도움이 되었고 교육 인정 시간도 상승되었음. 세부적으로는, 1) 이용자 인권을 보장하는 인권교육을 제외하고 종사자의 인권을 보장하기 위한(성희롱 예방, 직장 내 괴롭힘 예방 내용 포함) 온라인 교육을 이수하여 종사자의 인권에 대해 인식할 수 있는 시간으로 활용됨. 2) 대구동구중독관리통합지원센터 연계를 통해 인터넷 중독예방에 대한 기본 이해, 위험성, 올바른 사용 실천 수칙에 대한 다양한 정보를 익힐 수 있었고 이용자들의 과도한 스마트폰 및 인터넷 사용 위험 상황에 대해서 개입 방향을 고려하는 과정으로 활용될 수 있다고 보여짐. 3) 수성구정신건강복지센터 연계를 통해 ‘보고듣고말하기’와 관련하여 올바른 지식을 이해하고, 고위험군 개입과 생명 존중에 대한 인식을 가질 수 있는 시간으로 활용됨.</p> <p>- 종사자 역량강화 도모를 위한 내부, 외부 강사초빙 교육 등도 필요하지만 종사자 관계 향상, 사기진작, 자기개발 등을 위한 스터디와 같은 폭넓은 주제에 대해 모색하고자 함.</p>
<p>가족지원사업</p>	<p>- 2023년 가족지원사업 중 봄 가족야유회 1회, 가을 가족야유회 1회 총 2회 진행하였고, 신규가족 및 기존 등록회원 가족을 대상으로 가족교육 상/하반기 2회 계획대로 진행하였음. <b>1분기 가족교육</b> 내용으로는, 정신과 약물의 이해 및 가족의 입장, 그리고 패밀리 링크 가족의 교육(누가나를 이해할 것인가/ 긍정적인 의사소통)을 신규가족을 대상으로 진행하면서 기존 등록회원 가족(선배가족)이 함께 참여하여 자신의 경험담에 대한 감정 교류와 보호자의 올바른 역할에 대한 의견을 나눔으로써 보호자로서의 삶에 대한 깊이 있는 공감과 앞으로의 역할에 대해서격려하는 차원으로 이어질 수 있어 긍정적으로 평가됨. <b>3분기 가족교육</b>은 전년도 평가 및 욕구조사 결과에 기반하여 자녀의 독립에 대한 높은 욕구가 파악되어 당사자 독립을 전반적으로 포괄한 정신장애인의 ‘평생계획’ 중 주거준비, 금전준비, 여가준비(건강포함), 직업준비 총 4가지 카테고리에 대한 이해와 당사자 및 보호자의 인식 및 준비 정도를 점검해보는 시간으로 진행하고자 기획하였음. 평생계획에 대한 준비 필요성을 인식하고 있지만 시도의 어려움과 방법적인 부분에 한계점의 의견이 많았음. 그러나, 관련된 내용은 단기적이 아닌 장기적인 계획에 염두하고 사례관리자를 통한 재할목표 설정이나 이후 가족교육을 통해서라도 지속하여 다뤄야하며 시도 및 계획할 필요성이 있음.</p> <p><b>봄 가족야유회</b>는 일상생활에서 벗어나 가족들과 당사자가 함께 소통하고 상호작용 교류의 시간을 가졌으며, 가족과 함께하는 야유회를 통해서 평소에 나누지 못했던 이야기를 나누고, 함께 참여하는 다른 가족들과 교류하며 정서적인 지지체계를 재발견하는 기회로 활용됨. <b>가을 가족야유회</b>는 상반기에는 당일로 다녀오는 여행의 욕구가 높았다면 하반기에는 숙박 형태로 시간이 더 길고, 다양한 경험을 하고 싶다는 욕구를 반영하여 지역사회 내 자원이 발굴하여 캠프 형식으로 지원받아볼 수 있었음. 당사자와 가족의 신체적·정신적 건강 증진을 도모하기 위한 ‘숲’이라는 장소를 선택하여 1박 2일 캠프 형식으로 진행되었음. 숲</p>

	<p>체원이라는 평소에 경험하기 어려운 장소와 활동을 통해 색다른 활동 경험의 기회를 가지고, 가족 내 소통 및 관계를 증진하는 기회로 활용됨. 또한, 수성베네스트 내의 공동체에 대한 인식과 지지체계로서의 감정을 나눌 수 있었음.</p> <p>- 가족교육은 2023년 가족교육과 이어 정신장애인이 건강한 사회구성원으로서 삶을 계획하고 살기 위해서 필요한 다양한 수행 및 기능영역에 대해 인식하고 시도할 수 있는 발판을 보호자와 함께 이해하고 실행해나가는 장기적인 과정이 필요함. 또한, 정신장애인 당사자의 삶도 있지만 보호자 자신의 삶에 대한 의미를 발견하고, 긍정적인 인식의 기회도 가지고자 함. 가족야유회는 지역사회 내 다양한 자원을 활용하여 새로운 경험을 통해 기회향상과 관계 증진을 도모하고자 함.</p>
후원사업	<p>- 2023년 후원 예상모금액 19,280,000원에서 달성모금액 17,840,139원으로 목표대비 약 93% 달성할 수 있었음. 목표액 달성과 근사하지만 다소 적은 금액이 모인 요인으로선 비지정후원금(해피빈 제외), 기업 후원 각 2개의 후원 실적 영역이 목표보다 미달된 점이라고 사료됨. 향후 신규 후원자 발굴 시 비지정후원금에 대한 안내를 통해 비지정후원금의 비중을 넓힐 수 있도록 하는 것이 필요할 것으로 사료됨. 또한, 직원회의를 통해 파악된 필요한 후원 모금액과 사용처가 명확하게 작성된 후원 제안서를 지역사회 내 다양한 기업을 방문하여 제출함으로써 기업 후원에 대한 실적을 높일 수 있도록 하는 것이 필요할 것으로 사료됨.</p> <p>- 후원금 실적 중 가장 많은 비중을 차지하는 지정후원금과 해피빈의 경우 목표치 보다 초과하여 달성한 부분은 후원 사업에 있어서 긍정적인 부분이라고 평가됨. 이러한 요인을 분석하면, 정기 후원자의 안정적인 유지 및 신규 후원자 대폭 발굴, 해피빈 모금 활동의 지속적인 홍보를 통한 참여자 증대인 것으로 파악되었음. 특히 신규 후원자 발굴의 경우 본 기관의 사업을 이해하는 대상(자원봉사자, 실습생, 당사자, 당사자 가족, 운영위원 등)의 추가적인 후원 신청이 이루어짐에 따라 긍정적인 실적이 나타난 것으로 파악됨. 향후 후원자 발굴 지속을 위해 본 기관을 방문하는 인적자원을 상대로 후원의 필요성에 대한 교육 및 안내문 발송 등을 실시하는 것이 필요할 것으로 사료됨.</p> <p>- 해피빈의 경우 쿨 기부자를 확인할 수 있는 기록지를 통해 기부자의 지속적인 관리를 실시함에 따라 정기적인 기부가 이루어져 일정한 후원자를 유지할 수 있었다고 평가됨. 아쉬웠던 부분으로는 불특정 다수에 대한 본 기관의 모금함 주제에 대한 공감을 얻지 못해 모금함에 대한 일시 결제를 실시한 기부자가 저조한 것으로 파악됨. 이에 참여자들의 관심을 높이고, 후원에 대한 참여 의사가 높은 모금 주제를 선정하는 것이 필요할 것으로 사료됨.</p> <p>- 현물 후원의 경우 전년도와 대비하여 약 3% 증가하였고, 이를 세부적으로 살펴보면 개인 후원물품의 비중은 큰 폭으로 증가하였으나, 외부공모를 통한 후원물품의 비중은 줄어든 것으로 평가됨. 이에 외부공모를 통한 후원물품 증대를 위한 보완점으로 후원 물품 제공 플랫폼을 사용하거나, 온라인 판매처에 후원 제안서를 발송하여 다양한 후원물품 지원처를 발굴하는 것이 필요하다고 사료됨. 또한, 식품 지원을 위한 푸드뱅크 발굴을 위해 지역사회 내 푸드뱅크 실시 업체들을 목록화 하여 컨택하는 것이 필요할 것으로 보임.</p> <p>- 모금함의 경우 총 24곳의 모금함을 유지·관리 할 수 있었음. 신규 모금함의 설치는 6곳 개설이 목표였지만 총 7곳 개발하여</p>

	<p>초과된 목표를 달성할 수 있었음. 모금함을 통해 마련된 후원금은 목표대비 총 166% 실적 달성하였으며, 이는 정기적으로 모금함 수거 일정을 계획하여 모금함 수거 및 교체를 함으로써 초과된 목표를 달성할 수 있었다고 평가됨.</p> <ul style="list-style-type: none"> <li>- 외부공모사업의 경우 총 12곳의 공모사업에 지원하였으며, 그 중 8곳 선정이 확정되어 시설 이용자들에게 양질의 서비스를 제공하고 시설 환경 개선에 긍정적인 도움을 지원받을 수 있었다고 평가됨. 특히 개인공모사업의 적극적인 지원을 통해 개인에게 총 2,820만원의 후원금이 모금되어 임플란트 시술 등 의료비 지원의 혜택을 받을 수 있었음. 향후 개인공모사업의 활성화를 위해 다양한 요인으로 인해 경제적인 어려움을 호소하는 이용자를 발굴하여 다양한 기관에 추천서를 제출함으로써 자원연계를 통한 생활지원도 대폭 늘릴 수 있도록 하는 것이 필요할 것으로 사료됨</li> <li>- 정기·비정기 후원자를 대상으로 법인 뉴스레터를 월별로 발송하여 서비스 유지의 투명성을 전달하고, 매월 이용자 및 시설의 긍정적인 변화점에 대한 안내가 담긴 감사 문자를 발송하였음. 이를 통해 후원사업에 대한 긍정적인 변화점을 공유하여 후원에 대한 동기를 높일 수 있었다고 평가됨. 연말에 시설 이용자와 함께 감사물품을 제작하여 전달을 통해 안정적인 후원자 유지·관리를 지속하고자 시도함.</li> </ul>
<p><b>자원봉사자 관리사업</b></p>	<ul style="list-style-type: none"> <li>- 정기자원봉사자 모집 목표를 46명 계획하였으나 32명(70%) 모집 달성하였음. 목표 달성치를 이루지 못한 이유를 살펴보면, 자원봉사자 활동을 지원하고자 하는 요일이 중복(대다수가 금요일 공강 등)으로 발생하여 한정적인 인원을 선정할 수밖에 없는 요인이 보여짐. 모집방법으로는 1365 자원봉사포털 사이트를 통해 자원봉사자 모집 공문 분기별로 총 4회 게시하였고, 지역사회 내 인근 대학교 사회복지학과, 간호학과, 심리학과에 상/하반기 공문 발송함. 사회복지학과를 비롯하여 간호학과, 물리치료학과, 의과대학 등 다양한 학과 전공자들이 각자의 강점과 욕구에 맞는 활동을 배치하여 등록 회원과의 소통, 프로그램 보조 진행자 역할 수행, 행사 지원 등에 다채로운 활동에 인력 자원을 적절하게 배치하고 활용된 것으로 평가됨.</li> <li>- 자원봉사자 활동별 리더를 선정하도록 하였고 주체적으로 활동에 대한 방향성과 일정 조율, 활동 참여 독려 등의 역할을 수행할 수 있었음. 또한, 담당자와 리더 간 sns 등의 소통 공간을 활용하여 정기 자원봉사자의 관리 및 유지가 원활하게 이뤄졌던 것으로 보여짐.</li> <li>- 영역별 활동에 참여 가능한 자원봉사자를 모집하여 활동에 배치함으로써 주간재활 프로그램 보조 진행, 정신건강증진 활동 보조 진행, 동아리활동-홍보기획, 환경살림 봉사단 등 원활한 활동 및 인력 자원을 활용할 수 있었음. 아쉬운 점으로는, 프로그램 지원이 우선시되어 개별 욕구나 문제에 기반하여 자원을 지원할 수 있는 방향에 대한 모색이 미흡하였고, 연계 및 지원이 이뤄지지 않아 개별화된 지원 방향에 대한 계획이 필요할것으로 보여짐.</li> <li>- 자원봉사자와 당사자가 함께 지역사회 내 자원을 발굴 및 지원을 통해 다양한 활동을 기획할 필요가 있고, 정신건강증진 등 내부적 연합을 통해 활동 효과를 높이는 방향이 필요함. 또한, 프로그램 및 사업뿐만 아니라 당사자 식사지원 및 기타 운영과 관련하여서 필요한 자원 탐색이 필요함. 마지막으로 자원봉사자 활동에 앞서 사전 미팅을 통해 보조 진행자의 역할을 수행할 수 있도록 지원이 필요함.</li> </ul>

<p>홍보사업</p>	<ul style="list-style-type: none"> <li>- 홍보지 제작은 매월 1회씩 메일을 통해 각 기관에 법인 웹진이 발송되었고 상반기 소식지 제작은 사회복지시설 3년 평가 기간과 겹치면서 다소 지체되었지만 10월경 유관기관 및 후원자를 대상으로 발송되어 운영의 투명성과 신뢰도를 높일 수 있었음. 아쉬운 점은 무료 신문(버록시장)이 9월 이후 유료화로 변경되면서 미게시되어 다른 플랫폼을 찾아볼 필요성이 있음.</li> <li>- SNS 홍보 활동은 ‘홍보 기획 봉사단’을 설립하여 자원봉사자 인력과 당사자가 1:1 매칭을 맺고 시설 프로그램과 사업을 ‘카드 뉴스’ 형식으로 제작해 인스타그램 및 네이버 밴드에 게시하는 활동을 시행함. 당사자의 역량을 강화하고 시설에 대한 소속감을 고취시킬 수 있었으나 인스타그램의 특성상, 팔로우 중심으로 정보가 제공되어 홍보의 역할보다 당사자 역량 강화에 중점이 되어 있어 활성화에 대한 개선이 필요함.</li> <li>- 방문 홍보의 경우 관내 행정복지센터와 병·의원 등 유관기관 방문을 통해 리플릿을 전달하고 시설의 서비스를 홍보하여 월 평균 3명 이상의 신규이용 문의가 발생함. 이는 전년도(11월) 대비 7명 증가한 수치를 기록하여 의미 있었음.</li> <li>- 지속적인 웹진 발간, 상·하반기 소식지 제작과 인터넷 홈페이지 개선을 통한 홍보, 지역사회 유관기관과의 사업연계를 통한 당사자 발굴, 행정복지센터 및 병·의원 지속적인 리플릿 게시, 다채로운 주제와 방향성을 기획한 인스타그램 활성화를 시행하고자 함.</li> </ul>
<p>지역사회연계사업</p>	<ul style="list-style-type: none"> <li>- <b>지역사회연계사업은 네트워크 강화를 통해 ‘회복 및 임파워먼트’에 따라 당사자 중심으로 유관기관과의 네트워크를 형성하였</b>다는 점에서 긍정적으로 평가됨. 또한 다양한 유관기관과의 네트워크를 통해 사업의 협력을 도모하고자 노력하였다고 사료됨. 본 시설을 대외적으로 알리고 홍보하는 효과와 더불어 잠재적 대상자 확보 및 입지를 넓힐 수 있다는 점에서도 큰 의의를 가짐.</li> <li>- <b>수성구정신건강 복지센터 및 지산종합사회복지관이 함께한 당사자지원 활동의 경우</b>, 2023년 네트워크 강화 및 당사자지원 활동 ‘우리, 함께’ 자조모임의 4년차를 맞아 ‘배움’을 넘어 ‘나눔과 배려’를 익힐 수 있도록 체계화함으로 사회적 참여기회를 제공하였다고 사료됨. 또한 지역사회 당사자들이 함께 만나 공통의 문제를 공유하면서 개인적 경험을 나누고, 상호보완적인 노력을 통하여 긍정적 자아 형성과 자아존중감 향상을 도모하였다고 사료됨. 하지만 자조모임의 특성을 살려 참여 당사자들을 개별화·세분화하여 지원하지 못한 점은 보완할 점으로 평가됨. 연합 자조모임을 진행하며 각 기관들이 생각하는 성과목표(수성베네스트 : 회원들 주도로 담당자는 보조하는 형태로 당사자 중심의 활동 계획·진행이 이루어지며 평가까지 자조적으로 하는 방향 / 대구 수성구정신건강복지센터 : 만성 정신질환자 사례관리 방향 / 지산종합사회복지관 : 연합 프로그램 위주의 진행 방향)가 다르다 보니 자조적인 활동으로 진행되지 못하였다고 사료됨. 활동에 대한 성과목표가예를 들어 당사자들과 함께 요리프로그램 회기를 계획함으로 당사자들을 소그룹으로 나눌 수 있도록 하고, 당사자 가정 내에서 요리프로그램을 실시한 이후 평가까지 자조적으로 진행한다면 더욱 효과성이 높을 것으로 사료됨. 또한 당사자 회의를 통해 당사자들이 할 수 있는 자원봉사 우선순위를 계획하고 해당 봉사활동 처를 함께 알아봄으로 지역사회 나눔·봉사를 자조적이며 정기적으로 할 수 있는 여건을 마련할 필요가 있다고 사료됨.</li> </ul>



	<ul style="list-style-type: none"> <li>- <b>외부연계 교육의 경우</b>, 2022년도 사업평가를 반영하여 당사자들의 정신건강 문제(음주 중독폐해예방교육, 인터넷 및 스마트폰 중독 폐해 예방교육, 보건복지부 인증 자살예방 보고듣고말하기(생명지킴이 양성) 교육)와 당사자 생활환경에 맞는 서비스(생활체육활동, 금연예방 등)를 연계하여 조금 더 질 높은 서비스를 제공하였다고 사료됨. 또한 구강예방교육 및 구강(치아) 검진, 금연환경조성을 위한 금연교육 등 다양한 주제를 바탕으로 당사자 생활환경에 맞는 교육을 진행하고자 노력하였다고 사료됨. <b>종사자 외부연계 교육에 있어서는</b> ‘인터넷 및 스마트폰 중독 폐해 예방교육, 보건복지부 인증 자살예방 보고듣고말하기(생명지킴이 양성) 교육, 금연환경조성을 위한 금연교육’을 실시하여 당사자와 관련된 정보를 습득함으로 당사자에 대한 개입을 면밀히 하는 토대를 마련하였다고 평가됨.</li> <li>- <b>외부연계 문화지원활동의 경우</b>, 당사자의 관심사에 부합하는 문화 활동(제 1회 도서관의 날 맞이 행사 참관, 제 17회 대구 국제유지컬페스티벌 행사 참관, 박람회 참관 등)을 지원함으로 욕구를 반영하고, 당사자를 대상으로 지역사회 자원연계의 활성화를 도모하였다고 사료됨.</li> <li>- 하지만 2023년도 사업을 살펴봤을 때, <b>보완할 점</b>도 확인되었음. 외부연계 교육과 더불어 문화지원활동이 활발하게 이루어졌으나, 다양한 문화컨텐츠를 연계하여 당사자의 참여 동기를 강화하고 역량을 강화하는 방향으로 진행되지 못하였다고 사료됨. 또한 정신건강증진기관을 넘어 지역사회 복지기관과의 네트워크 강화를 통해 재가 정신질환자를 재활환경으로 유입하는 지역사회 통합사례관리 과정이 지속되지 못한 점이 있었다고 사료됨. 2024년도에는 지역사회 유관기관(수성구청신건강복지센터, 종합사회복지관, 직업재활시설 등)과 연계를 강화하여 중증 정신질환자의 퇴원 후 재입원을 막고 정신재활 영역으로의 유입을 도모하기 위해 종합사회복지관 종사자 대상 ‘정신건강 이해 교육’을 진행할 필요가 있다고 사료됨. 이러한 네트워크 강화는 재가 정신질환자가 신속하고 효과적인 서비스를 받을 수 있는 체계를 만들어나가는 과정이 될 것이라고 사료됨. 또한 지역사회 통합사례관리를 통해 정신재활 영역으로 유입된 정신질환자들에게 ‘주간재활 교육, 지역사회 활동 참여, 직업탐색’등의 단계적 회복 과정을 제공함으로 조금 더 빨리 사회복귀로 나아갈 수 있게 할 것으로 기대함. 이러한 일련의 네트워크 과정은 지역사회연계사업이 나아가야 할 방향인 ‘당사자 유입, 자원 연계, 자원 활용의 지속화’를 가능하게 할 것이라고 기대함.</li> </ul>
정신건강증진사업	<ul style="list-style-type: none"> <li>- 지역사회 행사 ‘희망수성 복지한마당’에 정신건강에 대한 O,X 퀴즈 및 기관 홍보 과정을 통해 지역주민들에게 올바른 정신건강에 대한 정보를 전달할 수 있었다고 평가됨. 또한, 실행위원회를 선정하여 회원들과 함께 부스 활동 및 캠페인 진행을 통해 정신장애인에 대한 편견을 해소할 수 있었다고 사료됨.</li> <li>- 하반기 정신건강증진 연합캠페인에 참여하여 정신건강채형부스를 운영함. 사전에 준비한 스트레스 선별 검사 및 우울증 검사를 통해 지역사회 정신건강의 중요성에 대해 안내할 수 있었다고 사료됨. 다만, 아쉬운 점으로는 캠페인의 시간 및 장소로 인해 고령의 참가자가 많았으며, 지역주민들을 대상으로 정신과적 질환에 대한 인식 및 편견 해소가 시행되지 않았다고 평가됨.</li> </ul>

	<ul style="list-style-type: none"> <li>- 매 달 자원봉사자와 당사자가 함께 지역에 위치한 공원에 방문하여 캠페인 및 플로깅 활동을 진행함으로써 시설에 대한 홍보 및 정신장애인 인식개선 활동을 시행할 수 있었음. 다만, 장소에 따라 활동에 크게 영향을 미쳐 프로그램에 참여할 구성원의 규모, 활동 내용 및 시기를 정비하여 지역사회에서 진행되는 행사에 참여하여 정신장애인에 대한 인식개선 캠페인 활동이 마련되어야 한다고 사료됨.</li> <li>- 2024년 정신건강증진 활동은 강점 활동(합창, 난타, 환경살림봉사단)을 활용하여 지역사회에서 진행되는 행사에 참여하고자 하며, 캠페인에 국한되지 않은 폭넓은 정신장애인 인식개선 및 정신건강증진 캠페인을 진행하고자 함. 관내 정신건강 유관기관과의 협력을 통해 당사자의 수기 발표 및 정신재활시설에 대해 안내하며, 당사자와 함께 하는 정신건강증진 캠페인의 경우 지역 사회 내 유관기관과의 협력을 통해 시기 및 인원을 재정비할 필요성이 있다고 사료됨.</li> </ul>
<p>당사지역량강화사업 ‘동행(Go-with)’ 사업</p>	<ul style="list-style-type: none"> <li>- ‘<b>동행(Go-with)</b>’ 사업은 <b>동료지원 활동을 통해</b> 동료지원가에게 역량강화 기회를 제공하였고, 이러한 역량강화 되는 과정을 거치면서 회복으로 나아갈 수 있게 하였다고 봄. 또한 가정 내 고립되어 있거나 일상생활 개선이 필요한 동료 정신질환자에게는 규칙적인 내소를 독려하거나 생활 제반 영역에서 도움을 제공하는 활동을 수행하였다고 사료됨. 잔류되는 정신질환으로 생활 제반 영역에서 어려움을 가진 동료의 가정을 방문하거나, 일상생활 및 여가활동 등을 지원하는 서비스를 통해 정신재활시설 적응·유지를 도왔다고 사료됨.</li> <li>- <b>동료지원가를 중심으로</b> 한 가정방문지원서비스의 경우 ‘일상생활체크리스트’를 활용하여 생활 제반 영역을 당사자 스스로 관리해나가는 방법을 제시하였고, 같은 정신질환을 겪고 있는 당사자인 동료지원가의 정보공유를 통해 전문가에게는 얻어질 수 없는 공감대를 형성하고 동료 정신질환자를 지원하는 시스템을 마련하였다는 점에서 긍정적으로 평가함. 하지만 동료지원 활동 중 동료 정신질환자들이 겪고 있는 어려움을 적극적으로 해결하는데 조력하는 활동은 미흡하였다고 사료됨. 동료 정신질환자가 동료지원가와 함께 ‘일상생활체크리스트’를 점검해봄으로 동료지원가의 경험적 피드백을 바탕으로 한 긍정적인 행동변화를 가져올 수 있는 시도가 적었다고 평가됨. 이러한 일상생활체크리스트 점검, 동료지원가의 경험적 피드백, 긍정적인 행동변화에 대한 시도 등은 동료 정신질환자에게 회복에 대한 희망을 제공하고 성장 동기를 부여할 수 있을 것으로 사료됨. 또한 동료지원가는 동료 정신질환자에게 도움을 제공함으로써 오히려 자신의 역량과 자신감을 향상시킬 수 있을 것으로 사료됨.</li> <li>- <b>2024년도에는 동료지원가의 동료상담에 있어</b> 동료 정신질환자가 가정이나 취업장, 지역사회 등에서 잘 생활할 수 있도록 ‘일상생활체크리스트’를 바탕으로 지원하는 것이 필요할 것으로 사료됨. 이에 가정방문지원서비스, 독립주거지원서비스, 취업장방문서비스, 신규이용희망자 상담서비스 등으로 나누어 진행할 필요성 있음. 또한 이러한 동료상담의 경우 서비스 모두를 제공하기보다는 서비스를 제공받는 대상자의 상황을 담당자와 동료지원가가 함께 정기적 미팅·분석하여 제공하고자 함. <b>정기적 미팅의 시간</b>은 동료지원가의 활동 과정 중 동료 정신질환자에 대한 정신건강 및 생활상 개입 등에 대해 면밀히 검토·점검·보완하게 하여 활동을 지속하게 할 것으로 사료됨.</li> </ul>

	<ul style="list-style-type: none"> <li>- 이외에도 2024년도에 진행 준비 중인 ‘카카오 같이 가치’를 보완·정비하여 당사자 대상 ‘활동 인센티브제’를 활성화해나갈 예정이고, 유관기관과의 논의를 통해 동료지원가 활동의 동기를 향상할 수 있는 급여 등의 마련을 위해 자원 탐색을 해나갈 예정임. 유관기관과의 연계를 통한 ‘활동 인센티브제’의 도입은 동료지원활동의 영역을 넓히고 활성화해가는 원동력이 될 것으로 기대함.</li> </ul>
직업재활사업	<ul style="list-style-type: none"> <li>- 2023년 직업재활사업은 취업 전 교육 및 훈련, 지원고용개발활동, 취업유지 등으로 구성되어 진행됨.</li> <li>- 2023년 직업재활사업 신규 취업 시도는 본 시설 전체 등록 회원 기준 40%(14회)로 시행하였고, 총 취업에 성공한 회원은 14명으로 취업 시도와 동일함. 이를 세부적으로 살펴보면 신규 취업으로 성공한 회원은 34%(12명), 재취업을 한 회원은 5%(2명)로 파악됨. 최종 직업재활 유지회원은 지지취업 회원 8명, 독립취업 회원 2명으로 현재까지 10명의 취업회원 유지를 달성함.</li> <li>- 2023년 직업재활사업 취업 유지 회원은 현재까지 본 시설 등록 회원 35명 기준 29%(10명) 달성함. 이는 전년도 대비하여 약 18% 대폭 상승한 수치로 파악됨. 이는 직업재활 담당자가 올해 초에 진행된 취업 전 교육 프로그램 시 다양한 신규 보호 작업장을 발굴 및 컨택하여 이용자들이 실습을 진행하였고, 취업 연계의 결과를 도출할 수 있었다고 평가됨. 또한, 장애인 구인구직 박람회 참여를 통해 이용자의 욕구에 맞는 일자리에 지원할 수 있도록 하였고, 그 결과 안정적인 일자리 연계가 이어져 신규 취업처 발굴 및 취업 유지를 할 수 있었다고 사료됨.</li> <li>- 취업장 개발의 경우 2곳으로 전년도와 비슷하나 소폭 감소한 것으로 나타남. 특히, 올 초 취업전 교육을 통해서 발굴된 신규 보호작업장으로 신규 취업자 1명이 발굴된 부분이 긍정적으로 평가되며, 이는 담당자가 적극적으로 보호작업장과 컨택을 실시하였고, 프로그램에서 직업재활과 관련하여 다양한 실습 및 체험 활동을 하며 참여자들의 취업에 대한 욕구를 발견하고 이러한 부분에 대해 적극적으로 지지하여 이루어 질 수 있었던 결과라고 사료됨.</li> <li>- 주 1회 취업장 방문 시 지지취업자의 경우 각 취업장의 고용주와도 면밀하게 소통하며 안정적으로 취업을 유지할 수 있도록 지원하였으며, 이는 취업자들의 고충 및 특이사항, 업무 숙련도를 면밀하게 파악하는데 긍정적이었다고 평가됨. 향후에는 지지 취업장과 함께 독립 취업장의 고용주와도 정기적인 면담을 실시할 수 있도록 하여 독립 취업자의 취업 유지를 지원하는 것이 필요할 것으로 사료됨.</li> <li>- 취업과 관련된 다양한 정보를 sns 및 시설 게시판을 활용하여 공고문을 부착하여 정보를 안내하였으나, 취업 연계가 이루어지거나 관련 정보를 활용한 회원은 미비한 것으로 파악됨. 이에, 개별 독려를 통한 취업 지원이 이어질 수 있도록 하는 것이 취업을 증진에 효과적일 것이라고 평가됨. 향후 지역사회 내 직업재활 사업 기관들의 자원을 세부적으로 파악하고 이를 목록화하여 게시함으로써 취업장 신규 발굴이 지속 이루어질 수 있도록 하는 것이 필요할 것으로 사료됨.</li> <li>- 취업 전 교육 시 지역사회 다양한 보호 작업장 연계를 실시해봄으로써 참여자들의 취업 동기를 고취시킬 수 있었고, 실질적인 취업 연계까지 갈 수 있어 의미 있는 활동이 될 수 있었다고 평가됨.</li> <li>- 취업자 자조모임을 통해 취업 회원들간의 유대관계가 깊어진 것으로 평가되며, 욕구에 따른 취업자 교육을 실시하여 교육에 대한</li> </ul>

	<p>효과성이 높아졌고 실제 실무에서도 도움이 되었다고 사료됨. 이를 통해, 참여자들의 안정적인 취업 유지 및 취업스킬 향상에 긍정적인 도움을 준 것으로 평가됨. 타 기관의 취업자들과 만남을 실시하며, 새로운 관계형성을 하기 위해서 시도한 부분이 의미 있었고, 참여자들의 활동에 대한 만족도도 높아 긍정적이었다고 사료됨. 향후 취업자들의 긍정적인 대인관계 유지 및 증진을 위해 타 기관과 적극적인 교류를 통한 자조모임 활성화는 지속될 필요성 있을 것으로 사료됨.</p>
시설안전관리사업	<ul style="list-style-type: none"> <li>- 데일리로 시설 내부 난방기구와 전기·가스 차단 장비 확인·소방 시설 및 식기구 청결 유무 등에 대한 자체 점검을 시행하였고 감염병 예방 및 관리에 관한 법률에 의거해 분기별로 코로나바이러스감염증-19 감염 예방과 살균·살충 방역, 주기적인 정수기 점검을 통해 시설 내부의 위생 환경을 청결하게 관리할 수 있었다고 평가됨.</li> <li>- 전기/소방/가스/시설물별 전문인력이 방문하여 체계적인 안전점검을 지원받아 유지보수가 필요한 사항을 파악할 수 있었음.</li> <li>- 시설 안전 및 범죄 예방 등의 목적으로 CCTV를 설치하였고, 정신건강증진시설 확충사업에 선정되어 노후화된 냉난방기를 교체하는 등 시설의 환경을 쾌적하게 조성하고자 하였음.</li> <li>- 기존 법령에 근거하여 발생 가능한 위기상황을 예방하고 시설의 안전을 관리하기 위해 소방, 전기, 가스, 위생(방역, 정수기) 과 시설물 안전점검을 지속하여 진행하고자 하며 보수가 필요한 사항을 점검하고 사회복지시설 안전관리자 교육 시기를 놓치지 않고 교육을 이수하고자 함.</li> </ul>
시설자산관리	<ul style="list-style-type: none"> <li>- 연 1회 시설 내 자산을 점검하고 관리·유지할 수 있었음.</li> </ul>

## 2. 2024년 주요 중점사업

### 1. 시설내부의 활동

#### 1) 정신장애인 '평생계획'을 기반으로 독립생활 준비에 대한 시도

- ① 주거, 금전, 여가(건강), 직업에 대한 자신의 계획을 수립을 시도하도록 한다.
- ② 자원 연계를 통해 독립 준비에 필요한 전문적 교육을 듣고, 생활에 반영하여 실행하도록 한다.
- ③ 독립생활을 유지하는 당사자와의 만남이나 독립 준비에 필요한 기관 방문을 통해 준비 기회를 마련하도록 한다.

#### 2) 취업을 시도하기 위한 다방면의 기회 마련

- 지역사회 내 직업재활 자원(보호작업장 및 장애인 우대 취업장)을 탐색하고 관련 정보를 게시하여 취업률 증진에 효과적인 정보제공을 실시한다.

- ① 타 기관의 직업재활 사업 담당자와 네트워킹 활동을 활성화함으로써 노하우 및 관련 정보를 습득하고 공유한다.
- ② 작업장에 이용자들을 선배치하고 구직과정에 대한 지원 적극성을 강화하여 취업률을 높일 수 있도록 한다.
- ③ 역량강화-컴퓨터 교육을 통한 취업 준비에 필요한 자격증 취득을 지원한다.
- ④ 적극적인 취업장 견학 방문을 통한 장애인 지원고용처(보호작업장) 및 사회적기업 구직처를 발굴한다.
- ⑤ 개별 취업 지원 과정에 대한 구조화 작업을 통해 취업 동기를 향상할 수 있도록 한다.

3) 당사자 역량강화 도모를 위한 활동 활성화

- ① 당사자 개별 욕구에 부합하는 관심별 리더회원 양성과 활동 경험을 지속하도록 한다.
- ② 리더회원 중심으로 자조적 활동을 기획하고, 유지하도록 한다.
- ③ 당사자 활동 중심의 지역사회 참여기회를 마련하고 시도하도록 한다.

4) 평생학습지원 체계적 마련을 통한 지역사회 구성원으로서 정착 도모

- ① 당사자 욕구에 기반하여 평생학습지원 체계를 정착하고, 다양한 욕구기반의 장을 마련하도록 한다.
- ② 지역사회 활동 전환하는 '장'을 지속해서 발굴하도록 한다.

5) 유관기관 연계를 통한 당사자 참여활동 기회 확대

- ① 주간재활프로그램 연합 활동을 통해 당사자 간 지지체계를 확립하도록 한다.

6) 동료지원가를 중심으로 상호지지체계 강화

- ① 2023년 매뉴얼화 한 '일상생활체크리스트'를 바탕으로 동료 정신질환자가 가정이나 지역사회 등에서 잘 생활할 수 있도록 '동료지원가 활동 가이드라인'을 정립하여 지원한다.
- ② 지역사회 유관기관(수성구정신건강복지센터 등)과의 협력을 통해 표준화된 동료지원가 양성 과정 및 실습 시스템을 마련한다.
- ③ '카카오 같이 가치' 사회공헌 플랫폼 연계를 통해 동료지원가 활동의 원동력이 될 수 있는 모금루트를 구축한다.

④ 수성구정신건강복지센터와의 협업을 통해 '동료지원가 활동 인센티브' 관련 자원을 탐색하고 연계함으로 동료지원가 활동의 동기를 강화하고 활동 영역을 넓히도록 지원한다.

## 2. 시설외부적인 활동

### 1) 홍보활동

- ① 시설 단독 홈페이지를 개설하여 본 기관의 사업과 방향성 등에 대해 노출한다.
- ② 지역사회 유관기관과의 사업 연계를 통해 정신재활시설에 대한 욕구가 있는 당사자를 발굴하여 시설 이용으로 연계될 수 있도록 한다.
- ③ 지역사회 내 행정복지센터 및 병·의원을 정기적으로 방문해 시설 홍보물을 상시 비치하도록 제공하여 본 기관에 대한 정보 노출을 지속한다.
- ④ 다양한 형태의 '카드 뉴스' 제작을 통해 시설 내 활동을 홍보하고, 새로운 자원이 연계될 수 있도록 활성화한다.
- ⑤ 정기적인 상하반기 소식지 제작 및 발송을 통해 시설 사업과 활동에 대한 홍보를 지속한다.

### 2) 지역사회 연계활동

- ① 지역사회 인적·물적 자원의 지속 탐색 및 연계를 통해 당사자에게 다양한 문화컨텐츠를 제공함으로 당사자의 지역사회 참여 동기를 강화하고 역량강화를 지원한다.
- ② 지역사회 유관기관(수성구정신건강복지센터, 종합사회복지관, 직업재활시설 등)과의 연계를 통해 중증 정신질환자의 재입원을 막고 안정적인 사회복귀를 도모하기 위해 지역사회 통합사례관리 네트워크를 강화한다.

- ③ 재가 정신질환자를 대상으로 신속하고 효과적인 정신건강 서비스 대응을 위해 종합사회복지관 종사자 대상 '정신건강 이해 교육의 장'을 마련한다.
- ④ 정신재활 영역으로 유입된 정신질환자들에게 '주간재활 교육, 지역사회 활동 참여, 직업 탐색'등의 단계적 회복 과정을 제공함으로 '당사자 유입, 자원 연계, 자원 활용의 지속화'를 지원한다.

### 3) 후원사업

- ① 신규 모금함 개설 시 최신 트렌드를 반영한 모금 주제를 선정하여 불특정 다수 인원이 후원자로 유입될 수 있는 확률을 높일 수 있도록 한다.
- ② 다양한 기부 플랫폼을 활용하여 적극적으로 현물 후원을 지원받을 수 있도록 한다.
- ③ 이용자의 개별적 욕구에 대한 개인공모후원사업 결연을 활성화함으로써 경제적 지원을 받을 수 있는 사회적 자원을 마련할 수 있도록 한다.
- ④ 푸드뱅크 사업을 실시하는 기관을 방문하여 이용자 식사 지원 및 프로그램 물품 지원처를 마련한다.
- ⑤ 정기 기업 후원자가 유지될 수 있도록 필요한 후원모금액과 후원처에 대해서 제안서 형식의 문서화 작업을 실시한다.

### 4) 정신건강증진 사업

- ① 시설의 강점 (난타, 합창, 환경 동아리 등)을 활용하여 캠페인에 국한되지 않은 폭넓은 정신장애인 인식개선 및 정신건강증진 활동을 진행할 수 있도록 한다.
- ② 관내 유관기관에 방문하여 정신재활시설에 대해 안내 및 당사자 수기 발표를 통해 정신장애인에 대한 인식개선 및 정신건강에 대해 안내할 수 있도록 한다.
- ③ 지역사회 다양한 행사에 참여하여 정신질환 및 정신장애인에 대한 인식개선 캠페인을 진행하도록 한다.



### 3. 중장기 계획

#### 1) 연차별 계획

주요사업	향후 중장기 연차별 계획		
	1기 - 1년(2024년)	2기 - 3년(~2026년)	3기 - 5년(~2028년)
사례관리 및 가족지원	<ul style="list-style-type: none"> <li>- 사례관리</li> <li>- 시설 퇴록 회원에 대한 사후관리 서비스 지원 확장</li> <li>- 신규이용자 유입 도모를 통한 당사자 등/퇴록 순환 시도 및 희망 이음 시스템 활용 시도</li> <li>- 안부 면담이상으로 개인력,과거력 등과 같은 근거를 기반한 개입 시도</li> <li>- 6개월 단위 주치의 보고서 시행 시도</li> <li>- 가족지원</li> <li>- 가족의 삶과 회원의 지지자로서의 역할에 대한 인식제고</li> <li>- 유관기관 협력을 통한 지지체계 확장 및 다양성에 대한 인식</li> <li>- 정신장애인 ‘평생계획’ 수립의 지원자 역할 지원</li> </ul>	<ul style="list-style-type: none"> <li>- 사례관리</li> <li>- 시설 퇴록 회원에 대한 사후관리 서비스 지원 활성화</li> <li>- 신규이용자 유입 도모를 통한 당사자 등/퇴록 순환과 희망 이음 시스템 활용 활성화</li> <li>- 히스토리 근거에 기반한 개입 활성화</li> <li>- 6개월 단위 주치의 보고서 시행 활성화</li> <li>- 가족지원</li> <li>- 긍정적 가족기능강화를 위한 다양한 자원 발굴 및 지원</li> <li>- ‘평생계획’에 대한 시도 및 유지를 위한 지원 지속</li> </ul>	<ul style="list-style-type: none"> <li>- 사례관리</li> <li>- 시설 퇴록 회원에 대한 사후관리 서비스 지원 지속화</li> <li>- 근거를 기반으로 한 회복지향 관점 개입 지속</li> <li>- 집중사례관리 욕구 회원 등록 전환 지속 및 희망 이음 시스템 활용 지속</li> <li>- 6개월 단위 주치의 보고서 시행 지속</li> <li>- 가족지원</li> <li>- 긍정적 가족기능강화를 위한 지원 지속화</li> <li>- ‘평생계획’에 대한 점검 및 보완을 위한 지원 지속</li> </ul>
주간재활사업	<ul style="list-style-type: none"> <li>- ‘평생계획’ 기반한 활동 마련</li> <li>- 취업 지원을 위한 다양한 자원 발굴</li> <li>- 당사자 욕구 기반 평생학습지원 활성화</li> <li>- 관심 테마별 리더 회원 양성 및 활성화</li> </ul>	<ul style="list-style-type: none"> <li>- ‘평생계획’ 기반 독립 시도에 대한 준비</li> <li>- 취업 지원을 위한 자원 연계를 통한 기회 확대</li> <li>- 평생학습지원 활성화를 통한 지역사회 전환</li> <li>- 관심 테마별 리더 회원 주도적 역할 정착화</li> </ul>	<ul style="list-style-type: none"> <li>- 독립 및 취업 유지를 위한 자원연계 및 사례관리 지원 지속화</li> <li>- 평생학습지원 카테고리별 서비스 확대</li> <li>- 관심 테마별 리더 회원 활동 기획-실행</li> </ul>

<p><b>동료지원가 활동 사업</b></p>	<ul style="list-style-type: none"> <li>- ‘일상생활체크리스트’를 바탕으로 동료 정신질환자가 가정이나 지역사회 등에서 잘 생활할 수 있도록 ‘동료지원가 활동 가이드라인’을 정립</li> <li>- 지역사회 유관기관(수성구정신건강복지센터 등)과의 협력을 통해 표준화된 동료지원가 양성 과정 및 실습 시스템을 마련</li> <li>- ‘카카오 같이 가치’ 사회공헌 플랫폼 연계를 통해 동료지원가 활동의 원동력이 될 수 있는 모금루트를 구축</li> <li>- 수성구정신건강복지센터와의 협업을 통해 ‘동료지원가 활동 인센티브’ 관련 자원을 탐색하고 연계함으로 동료지원가 활동의 동기를 강화하고 활동 영역을 넓히도록 지원</li> </ul>	<ul style="list-style-type: none"> <li>- 지역사회 유관기관(수성구정신건강복지센터 등)과의 협력을 통해 표준화된 동료지원가 양성 과정의 지속</li> <li>- ‘일상생활체크리스트’를 바탕으로 동료 정신질환자가 가정이나 지역사회 등에서 잘 생활할 수 있도록 ‘동료지원가 활동 가이드라인’의 정착화</li> <li>- 당사자 회원을 대상으로 ‘당사자 장애인식개선 강사(중증 장애 유형) 교육’을 이수할 수 있도록 역량강화 도모</li> </ul>	<ul style="list-style-type: none"> <li>- 양성된 동료지원가의 수적 증가 도모</li> <li>- ‘당사자 장애인식개선 강사’를 중심으로 관내·외적으로 기관의 홍보와 더불어 당사자 인권의 중요성을 알리고, 정신건강증진 기관을 대상으로 동료지원가 활동의 철학과 의미에 대한 교육을 전파하고 나누는 장(場)을 마련</li> </ul>
<p><b>직원교육</b></p>	<ul style="list-style-type: none"> <li>- 최신 정신건강 사업 동향에 대한 이해 교육 실시</li> <li>- 종사자 교류 및 조직문화 활성화를 위한 활동 시도</li> <li>- 교육 및 워크숍 등을 통한 소통 마련</li> </ul>	<ul style="list-style-type: none"> <li>- 내부, 외부 교육의 자원 활용 및 방법의 다양화를 마련하고, 시도</li> <li>- 종사자 교류 및 조직문화 활성화를 위한 활동 기회의 다양화</li> </ul>	<ul style="list-style-type: none"> <li>- 종사자 간 소통, 조직문화 활성화, 사기진작을 위한 교육 및 다양한 활동 기회 마련의 지속화</li> </ul>
<p><b>정신건강증진 사업</b></p>	<ul style="list-style-type: none"> <li>- 지역 내 유관기관 (대구희망원)에 합창단 공연을 실시하여 정신장애인에 대한 희망 고취 시도</li> <li>- 정신장애인에 대한 인식개선 활동을 위한 당사자 난타 공연 진행</li> <li>- 관내 유관기관과 협력을 통해 당사자 수기 발표 및 정신재활시설에 대한 안내</li> </ul>	<ul style="list-style-type: none"> <li>- 시설 내 당사자 활동(난타, 합창, 환경살림 봉사단)을 활용한 정신장애인 및 증진 활동 시행 활성화</li> <li>- 관내 유관기관과 협력을 통해 당사자 수기 발표 및 정신재활시설에 대한 안내 지속화</li> <li>- 다양한 지역사회 내 행사에 참여하여 정신질환에 대한 인식개선 캠페인 지속화</li> </ul>	<ul style="list-style-type: none"> <li>- 시설 내 당사자 활동을 활용하여 폭넓은 정신건강증진 캠페인 지속화</li> <li>- 다양한 형태의 정신건강증진활동 도모</li> </ul>

	<ul style="list-style-type: none"> <li>- 지역사회 행사에 참여하여 정신질환에 대한 인식개선 캠페인 진행</li> </ul>		
후원 및 홍보사업	<ul style="list-style-type: none"> <li>- <b>홍보</b></li> <li>- 시설 단독 홈페이지 개설</li> <li>- 지역사회 유관기관과의 사업 연계를 통한 당사자 발굴</li> <li>- 지속적인 방문 홍보 및 SNS 활성화를 통한 지역사회 인적·물적 자원의 확대</li> <li>- 정기 소식지 발간</li> <li>- 시설 홍보 영상 게시</li> <li>- <b>후원</b></li> <li>- 트렌드를 반영한 모금 주제 선정을 통한 후원자 및 모금액 증대</li> <li>- 이용자의 개별적 욕구에 대한 개인공모 후원 사업 결연 활성화</li> <li>- 푸드뱅크 지원을 통한 이용자 식사(점심식사 및 생일잔치 등) 지원 및 프로그램 물품 지원처 마련</li> <li>- 정기 기업 후원 유지</li> </ul>	<ul style="list-style-type: none"> <li>- <b>홍보</b></li> <li>- 홈페이지 활성화를 통한 신규 당사자 유입 및 인적·물적 자원의 확대</li> <li>- 지속적인 홍보물 제작과 배포</li> <li>- <b>후원</b></li> <li>- 홈페이지 게시판을 통한 정기 및 비정기 후원자 및 인적 자원의 확대</li> <li>- 제안서 제출을 통한 기업후원 확장</li> <li>- 기업 연계를 통한 모금함 활성화</li> <li>- 정기 후원자(이해관계자) 지속적 관리 및 유지를 위한 활동</li> <li>- 사회복지 공동모금회 연계 크라우드 펀딩 사업 실시</li> <li>- 후원자 만남의 장(후원의 밤, 송년회 등) 추진</li> </ul>	<ul style="list-style-type: none"> <li>- <b>홍보</b></li> <li>- 다양한 SNS 이벤트 시도, 새로운 홍보 플랫폼 활용</li> <li>- 다방면의 유관기관 행사 참여를 통한 균형 있는 홍보 지속</li> <li>- <b>후원</b></li> <li>- 홍보 매체(SNS, 홈페이지)를 활용한 정기 및 비정기 후원자 발굴</li> <li>- 후원자를 위한 개별 행사(후원자의 밤) 진행</li> <li>- 후원자 정기 행사 실시를 통한 후원금 마련</li> <li>- 정기 기업 후원자 발굴 및 확대</li> <li>- 기존 후원자를 통한 후원 교육 실시</li> </ul>
지역사회연계 사업	<ul style="list-style-type: none"> <li>- 지역사회 인적·물적 자원의 지속 탐색 및 연계를 통해 당사자에게 다양한 문화컨텐츠를 제공함으로써 당사자의 지역사회 참여 동기를 강화(합창단 공연, 난타 공연)하고 역량강화를 지원</li> <li>- 지역사회 유관기관(수성구정신건강복지센터, 종합사회복지관, 직업재활시설 등)과의 연계를 통해 중증 정신질환자의 재입원을</li> </ul>	<ul style="list-style-type: none"> <li>- 지역사회 유관기관 네트워크 활성화를 통해 ‘정신질환 당사자 유입, 자원 연계, 자원 활용의 지속화’를 지원</li> <li>- ‘좋은 세상 만들기’ 프로젝트를 통해 시설 내 당사자 활동(난타, 합창, 환경살림 봉사단 활동)을 지역사회에 전파하고 지역사회와 소통하는 기회를 도모</li> </ul>	<ul style="list-style-type: none"> <li>- 연계된 자원을 토대로 한 당사자의 지역사회 참여 활성화를 통해 ‘개별 맞춤, 강점 중심’의 사회복지 시도(동료지원가 활동, 장애 인식 개선 강사 지원, 복지 참여 예산위원 활동, 취업·구직 지원) 확대</li> </ul>

	<p>막고 안정적인 사회복귀를 도모하기 위해 지역사회 통합사례관리 네트워크를 강화</p> <ul style="list-style-type: none"> <li>- 재가 정신질환자를 대상으로 신속하고 효과적인 정신건강 서비스 대응을 위해 종합사회복지관 종사자 대상 ‘정신건강 이해 교육의 장’ 을 마련</li> <li>- 정신재활 영역으로 유입된 정신질환자들에게 ‘주간재활 교육, 지역사회 활동 참여, 직업 탐색’ 등의 단계적 회복 과정을 제공</li> </ul>		
<b>직업재활 사업</b>	<ul style="list-style-type: none"> <li>- 지역사회 내 직업재활 자원(보호작업장) 목록화 및 게시</li> <li>- 타 기관 직업재활 사업 담당자 네트워킹 활동 활성화</li> <li>- 선배치 및 구직과정 지원 적극성 강화</li> <li>- 역량강화 교육을 통한 취업 준비 자격증 취득</li> <li>- 취업장 견학 방문을 통한 장애인 지원고용처(보호작업장) 및 사회적기업 구직처 발굴</li> <li>- 개별 취업 지원 과정 구조화</li> </ul>	<ul style="list-style-type: none"> <li>- 이용자 역량강화를 통한 자발적인 구인 구직활동 실시</li> <li>- 직업재활 사업 컨설팅 지원 사업 실시</li> <li>- 직업재활 선진지 기관 방문 및 견학</li> <li>- 취업 지원 매뉴얼 제작 및 배포</li> <li>- 당사자 주도 취업자 자조 활동 모임 프로그램 실시</li> <li>- 지지취업에서 독립취업으로의 전환 활성화</li> </ul>	<ul style="list-style-type: none"> <li>- 기관 내 보호작업장 설치 추진을 위한 TF 팀 마련</li> <li>- 욕구 기반의 직업 훈련 지원</li> <li>- 개별 취업 지원 선순환 과정 지원</li> </ul>
<b>자원봉사 사업</b>	<ul style="list-style-type: none"> <li>- 자원봉사 매뉴얼 교육 정착화</li> <li>- 공모전 등의 기획 프로그램 지원 시도</li> <li>- 내부 자원봉사자 연합활동 마련</li> </ul>	<ul style="list-style-type: none"> <li>- 자원봉사 매뉴얼 교육을 통한 전문성 향상</li> <li>- 외부 자원 발굴을 위한 프로포절 지원 확대</li> </ul>	<ul style="list-style-type: none"> <li>- 자원봉사자와 당사자가 함께 시도할 수 있는 외부 자원 발굴을 위한 지속화</li> <li>- 지역사회 참여 기회로 전환 및 확대</li> </ul>
<b>시설환경</b>	<ul style="list-style-type: none"> <li>- 노후화된 시설 생활용품(의자, 책상, 빔, 스피커, 냉난방기, LED 등) 교체</li> </ul>	<ul style="list-style-type: none"> <li>- LED 교체 사업 등 외부 공모사업 지원을 통한 시설환경 전반 정비</li> </ul>	<ul style="list-style-type: none"> <li>- 새로운 공간으로 이전</li> </ul>

## VI. 추진 일정

### 1. 월별 추진 계획

월 별	사업 내용	
	대표적인 월별활동	기타
1	<ul style="list-style-type: none"> <li>- 시무식</li> <li>- 회복지향척도 실시</li> <li>- 신규자원봉사자 모집</li> <li>- 사회복지현장실습생 모집 및 실습시행</li> <li>- 사회복지현장 실습 진행</li> <li>- 2024년 사회복지공동모금회 “만성정신 장애인의 환경감수성 증진을 위한 에코 활동사업 “그린싸이클링” 인원모집</li> <li>- 2024년 바보의 나눔 “두드림 난타” 인원모집</li> <li>- 2024년 굿네이버스 난방비 지원사업 시행</li> <li>- 유관기관 홍보</li> <li>- 수성구센터 연합자조모임 오리엔테이션</li> <li>- KBS 복지재단 위기가정 지원사업 지원서 제출</li> </ul>	<ul style="list-style-type: none"> <li>- 시스템 연도전환</li> <li>- 전년도 외부지원 사업 결과보고서 제출</li> <li>- 전년도 회계서류 및 기타 행정 및 사업 서류 일체 편철</li> <li>- 2024년 단위사업 계획서 완료 및 세부 프로그램 계획서 작성</li> <li>- 외부 회계감사</li> <li>- 하반기 근로소득 간이지급명세서 신고</li> <li>- 후원자 연말정산 신고</li> <li>- 2023년 하반기 소식지 발송</li> <li>- 고용보험 사업주훈련(1-3월)</li> </ul>
2	<ul style="list-style-type: none"> <li>- 신규자원봉사자 모집</li> <li>- 취업자 자조모임</li> <li>- 우양재단 네트워크 먹거리 지원사업 지원</li> <li>- 회원 및 종사자 필수교육</li> <li>- 기업후원(DGB) 제안서 제출</li> <li>- 설명절 특별 프로그램</li> <li>- 사회복지현장 실습 진행</li> <li>- 바보의 나눔 ‘난타 프로그램’ 사업 진행</li> <li>- 2024년 사회복지공동모금회 “만성정신 장애인의 환경감수성 증진을 위한 에코 활동사업 “그린싸이클링” 인원모집</li> <li>- 지역사회 홍보활동</li> </ul>	<ul style="list-style-type: none"> <li>- 시설종합보험 가입</li> <li>- 법인 감사</li> <li>- 연말정산</li> <li>- 종사자 신원(재정)보장공제 가입</li> <li>- 외부 회계감사에 따른 실적보고서 및 검증보고서 제출</li> <li>- 기타소득 지급명세서 신고</li> </ul>

3	<ul style="list-style-type: none"> <li>- 1/4분기 소방 및 위생 안전 교육</li> <li>- 2024년 봄야유회 활동 차량지원</li> <li>- 2024년 봄야유회 당일형 프로그램지원</li> <li>- 1분기 가족교육</li> <li>- 자원봉사 간담회 실시</li> <li>- 유관기관 홍보활동</li> <li>- 분기 대청소</li> <li>- 모금회 복지 현황 지원사업, 소규모 시설 기능보강 신청</li> <li>- 수성구정신건강복지센터 초청Day 진행</li> <li>- 지역사회 연계활동 / 찾아가는 연계프로그램 진행</li> </ul>	<ul style="list-style-type: none"> <li>- 1/4분기 운영위원회</li> <li>- 2023년 결산보고 및 공시</li> <li>- 2024년 1차 추경 및 공시</li> <li>- 보수총액신고(건강보험, 고용·산재보험)</li> <li>- 시설 방역 실시</li> <li>- 근로소득 및 사업소득 지급명세서 신고</li> <li>- 시설방역</li> </ul>
4	<ul style="list-style-type: none"> <li>- 2024년 봄 가족야유회 실시</li> <li>- 지역사회 정신건강 증진활동</li> <li>- 2024년 사회복지공동모금회 “만성정신장애인의 환경감수성 증진을 위한 에코활동사업 “그린사이클링”사업진행</li> <li>- 회원 및 종사자 필수교육</li> <li>- 취업자 자조모임</li> <li>- 수성구 복지한마당 행사 참여</li> </ul>	<ul style="list-style-type: none"> <li>- 정신건강사회복지사 및 사회복지사 보수교육</li> <li>- 고용보험 사업주 훈련(4-6월)</li> <li>- 전기, 가스 안전 점검 실시</li> </ul>
5	<ul style="list-style-type: none"> <li>- 가족의 달 특별 프로그램 실시</li> <li>- 지역사회 연계활동 / 찾아가는 연계프로그램 진행</li> <li>- 회원 및 종사자 필수교육 실시</li> <li>- 유관기관 홍보활동</li> <li>- 수성구사회복지협의회 ‘좋은 이웃들’ 사업 지원</li> </ul>	<ul style="list-style-type: none"> <li>- 단체 상해공제 가입</li> </ul>
6	<ul style="list-style-type: none"> <li>- 2/4분기 소방 및 위생 안전 교육</li> <li>- 2분기 가족교육 실시</li> <li>- 회원 및 종사자 필수교육</li> <li>- 취업자 자조모임</li> <li>- 분기 대청소</li> <li>- 2024년 상반기 소식지발간준비</li> <li>- 수성구정신건강복지센터 초청Day 진행</li> </ul>	<ul style="list-style-type: none"> <li>- 2/4분기 운영위원회</li> <li>- 상반기 평가 및 하반기 계획</li> <li>- 상반기 보건소 지도점검</li> </ul>

6	<ul style="list-style-type: none"> <li>- 2024년 바보의 나눔 “두드림 난타” 프로그램 중간평가 실시</li> <li>- 대구광역시 연합 정신장애인 가족 교육</li> <li>- 유관기관 홍보</li> <li>- 지역사회 정신건강 증진활동</li> <li>- 상반기 사업평가</li> </ul>	<ul style="list-style-type: none"> <li>- 주치의 활동보고서 작성</li> <li>- 하절기 시설 안전점검</li> <li>- 시설 방역 실시</li> <li>- 하계 사회복지 실습생 모집</li> </ul>
7	<ul style="list-style-type: none"> <li>- 사회복지 실습생 교육 및 지도</li> <li>- 여름 야유회 실시</li> <li>- 2024년 사회복지공동모금회 사업 중간평가 실시</li> <li>- 지역사회 연계활동 / 찾아가는 연계프로그램 진행</li> <li>- 회원 및 종사자 필수교육</li> <li>- 지역사회 유관기관 홍보활동</li> <li>- 2024년 상반기 소식지 발송</li> <li>- 수성베네스트 홈페이지 제작</li> </ul>	<ul style="list-style-type: none"> <li>- 2025년 사회복지 공동모금회 신규 지원사업 공모 설명회</li> <li>- 2025년 바보의 나눔 신규지원사업 공모 설명회</li> <li>- 시설공용차량 보험가입</li> <li>- 종사자 여름휴가</li> </ul>
8	<ul style="list-style-type: none"> <li>- 수성베네스트 홈페이지 제작 완료</li> <li>- 시설 안전관리 교육</li> <li>- 지역사회 유관기관 홍보활동</li> <li>- 취업자 자조모임</li> <li>- 2024년 공동모금회 지원사업 신청서 제출</li> <li>- 2024년 바보의 나눔 지원사업 신청서 제출</li> <li>- 가을 야유회 공모사업 신청</li> <li>- 지역사회 정신건강 증진활동</li> </ul>	<ul style="list-style-type: none"> <li>- 이용자 하계방학</li> <li>- 종사자 여름휴가</li> <li>- 종사자 필수교육 이수</li> </ul>
9	<ul style="list-style-type: none"> <li>- 명절 특별프로그램</li> <li>- 3분기 가족교육</li> <li>- 지역사회 연계활동 / 찾아가는 연계프로그램 진행</li> <li>- 지역사회 유관기관 홍보활동</li> <li>- 분기대청소</li> <li>- 수성구정신건강 복지센터 초청Day</li> <li>- 회원필수 소방 안전 교육 실시 (시민안전테마파크)</li> <li>- 가을 야유회 공모사업 신청</li> </ul>	<ul style="list-style-type: none"> <li>- 3/4분기 운영위원회</li> <li>- 정신재활시설 추계세미나, 사회복지사 법정보수교육</li> <li>- 시설 방역 실시</li> <li>- 종사자 필수 교육 이수</li> </ul>

10	<ul style="list-style-type: none"> <li>- 3/4분기 소방 및 위생 안전 교육</li> <li>- 가족야유회 실시</li> <li>- 회원 및 종사자 필수교육</li> <li>- 지역사회 정신건강 증진활동</li> <li>- 지역사회 홍보활동</li> <li>- 취업자 자조모임</li> <li>- 정신건강의 날 행사 참여</li> <li>- 난방비 사업 지원서 제출</li> </ul>	<ul style="list-style-type: none"> <li>- 종사자 필수교육 이수</li> <li>- 대구정신재활시설협회 종사자 워크숍</li> </ul>
11	<ul style="list-style-type: none"> <li>- 회원 및 종사자 필수교육</li> <li>- 당사자 지역사회 연계 및 증진활동</li> <li>- 지역사회 유관기관 홍보활동</li> <li>- 하반기 자원봉사자 교육 및 간담회</li> <li>- 하반기 소식지 작성준비</li> <li>- 하반기 단위사업 평가</li> <li>- 2024년 공동모금회 사업 최종 평가회 진행</li> <li>- 2024년 바보의 나눔 '두드림 난타' 공연 실시</li> <li>- 가을 가족 야유회 실시</li> </ul>	<ul style="list-style-type: none"> <li>- 시설장 전국대회 참석</li> <li>- 주치의 활동보고서 작성</li> <li>- 여행자상해보험 가입</li> <li>- 시설 재물조사 실시</li> </ul>
12	<ul style="list-style-type: none"> <li>- 4/4분기 소방 및 위생 안전 교육</li> <li>- 특별프로그램 :송년 행사</li> <li>- 하반기 소식지 발송준비</li> <li>- 후원자 감사프로그램 실시</li> <li>- 취업자 자조모임</li> <li>- 종무식</li> </ul>	<ul style="list-style-type: none"> <li>- 4/4분기 운영위원회</li> <li>- 하반기 보건소 지도점검</li> <li>- 회원만족도 조사 및 욕구조사</li> <li>- 후원자 감사편지 발송</li> <li>- 2024년 평가 및 2025년 계획</li> <li>- 2025년 예산(안)보고</li> <li>- 시설 방역 실시</li> <li>- 동절기 시설 안전점검 실시</li> </ul>
지 속 사 업	<ul style="list-style-type: none"> <li>- 사례회의</li> <li>- 직원교육, 홍보사업</li> <li>- 신규회원 모집 및 발굴 사업</li> <li>- 취업자 자조모임 및 ob 모임</li> <li>- 필요시 신규직원 교육</li> </ul>	<ul style="list-style-type: none"> <li>- 시설홍보사업</li> <li>- 이용자 및 종사자 필수교육</li> <li>- 자원봉사자 인증 교육</li> <li>- 후원자 및 후원처 발굴</li> <li>- 월별 보조금 신청 및 정산</li> <li>- 신규 프로포절 신청</li> </ul>



20	
24	
년	
필	
수	- 차량 지원 사업 (6월 kt&g)
외	- 복지현안 및 기능보강사업 : LED 등 교체 사업 지원 / 노트북 구매지원사업
부	- 식사 관련 자원 마련
공	
모	
사	
업	

## 2. 연간사업 추진계획

구분	주요사업	성과지표	2022년 목표	시행시기	평가방법 /효과성 측정방법
1. 회원 지원 사업	주간재활 프로그램	회원주도 및 당사지역량강화 프로그램 (남/녀자조모임, 자치회의, 동아리활동, , 당사자 강사프로그램,, 시사프로그램, 이달의 이슈)	- 당사자 욕구 기반 활동 활성화 - 자기주도성 증진을 통한 자기효능감 증대	매 월 (격 월, 1년, 반기별, 분기별 진행)  ● 개별계획서참조	1) 정신재활서비스 사정 및 성과척도  2) 프로그램 평가척도  3) 프로그램일지 -담당자 주관적평가 -참여자 만족도평가  4)수행 건수 및 참여 인원수
		대그룹 미팅	- 회원&직원간의 의사소통 증대를 통한 모두가 동의한 합의안 도출 - 당사자의 욕구 반영 및 의사 결정권 강화		
		평생계획교육 (독립프로그램, 달력만들기, 금전 관리프로그램, 정리수납 프로그램, 컴퓨터 활용 프로그램 등)	- 독립 및 자립생활 준비를 통한 사회정착에 도움 - 지역사회 구성원으로써의 순기능 수행		
		교육프로그램 (스트레스관리, 회복프로그램, 사회기술훈련, 약물증상관리, 대인관계훈련 등)	- 증상 교육을 통한 지적 병식 향상 - 회복에 대한 이해도 향상 - 대인관계 및 사회기술훈련을 통한 의사소통능력 강화		
		여가활용 및 문화지원 (정기야외활동)	- 여가활동 및 문화향유를 통한 정서적 환기 - 각종 지역 내 콘텐츠를 활용(연극, 공연, 전시회 등)		
		건강관리 및 긴장이완	- 긴장이완 활동을 통한 스트레스 감소		

		(미술요법, 음악요법, 문예요법, 운동요법, 농장활동 등)	<ul style="list-style-type: none"> <li>- 글쓰기와 각종 문학활동, 각종 미술활동, 음악활동 등으로 감정환기 및 상호작용 증진</li> <li>- 장애인 체육회 등의 외부 자원연결로 자유로운 신체 활동을 통한 정서적 환기</li> </ul>		
		평생학습지원	<ul style="list-style-type: none"> <li>- 개인욕구에 맞는 취미/여가 일환으로 전문 강사와 함께하는 기회확대</li> <li>- 전문기술 및 지식향상을 위한 생애주기별 당사자 역량강화 활동</li> </ul>		
		특별행사	<ul style="list-style-type: none"> <li>- 명절 프로그램 활동</li> <li>- 송년회</li> </ul>		
		지역사회 프로그램참여	- 복지관, 주민센터 개설강좌 참여		
		직업체험프로그램	- 지역사회 자원연계로 직업 활동 다양성에 대한 이해 및 가능 활동 탐색에 대한 체험	각 연 1회 이상	만족도 평가, 참여자 수
		필수교육프로그램	- 성교육, 인권교육, 위생교육, 소방교육, 자살예방교육, 전기 및 가스 안전교육 등		
	직업재활 프로그램	취업전 동기강화 교육	- 취업전교육프로그램(12회)	매 월	만족도 평가, 참여자 수, 실시 횟수
		취업지원 프로그램	보호작업장 및 취업장. 사회적 일자리 개발, 연계 취업자조 동아리 지지취업장 개발(3곳), 취업자 유지 신규 취업자 개발(5명) 취업장 방문 사회적 일자리 개발 미등록 장애인 취업 지원 개발		취업 회원 개발 및 연계 건수 취업장 방문 횟수

		취업자 관리 프로그램	취업자 유지 (10명) 취업회원 사례관리(상담 및 내소) 취업자 자조모임(격월 진행, 총6회)	매 월	취업 유지율 만족도 평가, 참여자 수
	외부지원사업 프로그램	외부지원자원에 대한 프로포절 지원	- 다양한 외부지원사업 정보에 대한 매뉴얼 작성 - 외부지원사업 신청	수시	계획서 선정횟수 및 금액
	사례관리	의뢰	이용문의 40건	수시	문의 건수
		등록	15명 신규 등록		신규 등록 수
		회원상담	개별 월 4회 이상 정기 상담	매월	사례 일지
		사례회의	주간 사례회의	월 4회	주간 회의록
		건강검진	연 1회 실시	연 1회	건강검진서
		주치의 소견서	연 1회 실시		소견서 및 진단서
		이용자 주치의 연계 및 교류	연 2회 실시		주치의 활동 보고서
		가정방문	60건	수시	방문 건수
		외래동행	수시	수시	사례일지
		위기개입	수시	수시	사례일지
		신규회원 적응 지원 활동	신규 회원이 수성베네스트에 적응을 할 수 있도록 만족도를 높이고, 개별 일일면담을 제공한다.	수시	사례일지 헬로수성 활동지
2. 가족 지원 사업	가족교육	가족교육 및 상담	상담 : 360건 교육 : 연 4회 실시	분기 1회	상담 및 교육 건수, 계획서 및 평가서 제출, 참여자 수
	가족모임	회원가족 아유회	연 2회	연 2회	계획서 및 평가서 제출,

					만족도 평가, 참여자 수	
3. 정신건강 증진사업	매스컴 홍보	인터넷	홈페이지, 밴드, 인스타그램 활용 100건 이상		수시	등록개재 수, 조회 수
	홍보 및 홍보물품 배부	소식지, 홍보물, 책자	법인웹진발간 / 시설 소식지 발간 홍보물 배포		월 1회 반기 1회	소식지발간 건수 소식지배포 건수
		리플렛 배부	지역사회 행정복지센터, 관내 정신과 병의원 등 방문 80건		수시	홍보물 배포 건수
		지역사회(표적집단) 홍보 및 정신건강 상담행사	임대아파트, 지역사회종합복지관 등 지역사회 홍보 및 정신건강 상담행사 분기 1회		연 4회	상담건수, 홍보물 배포 건수
4. 지역사회 자원개발 사업	물적자원	후원금	지정후원금	월130만원/연15,600,000원	수시	후원금 모금액 후원자 개발
			비지정후원금	6,250,000원		
		후원 물품	시설에 필요한 다양한 물품 개발		수시	물품 건수
		해피빈	해피빈 후원자개발		수시	후원금액
	모금함 개설	모금함	모금처 34곳 내외		수시	신규개설 및 방문 건수
		후원행사	바자회, 프리마켓 참여		연 2회 실시	연 2회
	후원개발 및 관리	후원자 개발	신규 후원자 개발 12건 기존모금함 22건		수시	신규후원자 수
		후원관리	소식지발부 및 밴드운영(월 1회) 감사편지 발송(연 2회) 후원자 예우프로그램(년 1회) 감사문자 발송(월 1회)		월 1회, 연 2회, 연 1회	업로드건수, 발송 건수, 후원자 감사물품 제작
		외부지원자원에 대한	- 다양한 외부지원사업 정보에 대한 매뉴얼 작성		수시	계획서 제출

		프로포절 지원	- 시설전반에 필요한 외부지원사업 신청		선정 건수
	인적자원 관리	자원봉사자 모집	연 4회 실시	연 2회	후원금 모금율
		자원봉사자 관리	자원봉사자 교육 자원봉사자 수퍼비전(수시) 자원봉사자 활동지원 및 고충처리 상담 자원봉사자 간담회(연 1회)	분기	교육 횟수 간담회 평가서
5. 지역사회 연계 및 지역자원 활용사업	지역사회 연계행사	회의 및 행사 참여	연간 16건 실시 - 네트워크 회의 10회기 - 행사참여 6회	수시	공문, 계획서 및 평가서 제출, 참여 건수
	타 기관과의 연계	연계	프로그램 월 2회 연계	월 2회	연계 건수, 프로그램 일지, 프로그램 계획서 및 평가서 제출
	실습	실습생 교육	연 2회(하계, 동계) 실시	연 2회	실습생 수
	기관방문	방문자	연 40명		기관방문대장
	정신장애인 인식개선 사업	정신건강의 날 행사	연 1회 실시	연 1회	계획서 및 평가서 제출, 참여자 수
		정신건강 증진캠페인	연 10회 실시	연 10회	계획서 및 평가서 제출, 참여자수
6. 종사자 역량강화	운영위원회	운영위원회 회의	기관 운영에 대한 전반적인 회의 및 사업 보고 사업계획 및 평가에 대한 심의를 통해 심층적인 사업 진행 점검	분기별 1회	실시여부, 계획서 및 평가서
	직원역량 강화	종사자 필수교육	- 인권교육 - 개인정보보호법교육	연 1회 필수교육	교육보고서 교육수료증

			<ul style="list-style-type: none"> <li>- 통합학대신고의무자교육(아동, 노인, 장애인)</li> <li>- 성희롱예방교육</li> <li>- 직장 내 장애인인식개선교육</li> <li>- 퇴직연금 교육</li> <li>- 긴급지원신고의무자교육</li> <li>- 인신매매 교육</li> <li>- 종사자 인권교육</li> <li>- 직장내 괴롭힘 예방에 관한 교육</li> </ul>		교육관련 내부기안 직원수퍼비전일지
		직원 역량강화교육 (내부 교육PART)	- 최신정신건강에 대한 최신 동향	주 2회	
			- 복리딩 : 종사자 교료관련 서적	24회	
			- CASE CONFERENCE	연 6회 이상	
		직원 역량강화교육 (외부 교육PART)	<ul style="list-style-type: none"> <li>- 정신건강전문요원 필수 보수교육(개별과정/공통과정)</li> <li>- 사회복지사 필수 보수교육</li> <li>- 정신재활시설세미나 및 포럼, 워크샵 참여</li> <li>- 관련기관 회의참석 등</li> </ul>	수시	출장복명서 교육 이수확인증
		수퍼비전	- 사례관리, 실무에 대한 개인 및 집단 수퍼비전 제시	수시	주간회의록 수퍼비전란
7. 기타 대외협력	대외협력	보건소 관련	- 관련기관 단체회의를 통하여 지역사회 자원연계 구축 강화	수시	공문 및 회의록
		대구시 관련			
		정신재활시설협회 관련			
		사회복지사협회 관련			
		수성구사회복지사 협회, 협의체 관련			
		수성구사회복지 협의회, 협의체			

8. 안전한 시설관리	비품 및 소모품관리	비품관리	안전하고 위생적이며 쾌적한 환경으로 유지 / 국가정 보시스템 활용을 통한 시설관련 업무의 효율화와 간 소화	연 1회, 수시	비품, 소모품 관리대장, 재물조사필증, 수용경비 (물품구입비) 지출내역
		재물조사		연 1회	
		소모품관리		수시	
	차량관리	차량유지관리		수시	차량점검일지
		차량점검		연 2회	
	안전 및 위생 관리	소방안전 및 위생교육	소방안전 및 위생교육 분기별 1회 실시	분기별 1회	교육계획서 및 평가서
		일일안전점검	주 5회 실시	주 5회	일일안전점검일지
		시설소독 및 방역	소독 및 방역 연 2회 코로나 관련 방역 분기 2회	연 2회 및 분기 1회	방역 확인서
		정기안전검사	전기검사 가스 검사 연 1회 실시 정수기 관리 실시 시설 보험 갱신	연 1회 연 3회	정기점검 결과서
	건물 관리	건물임대료	건물임대료 및 관리비 월 1회 지급	월 1회	-
	시설정비 및 유지	시설정비	시설환경 개선 시설환경 유지	수시	시설이용자 만족도 평가



### 3. 세부 사업 일정

사업분류	세부내용	월별											
		1	2	3	4	5	6	7	8	9	10	11	12
주간재활사업	교육 및 약물증상관리	•	•	•	•	•	•	•	•	•	•	•	•
	사회기술훈련	•	•	•	•	•	•	•	•	•	•	•	•
	일상생활훈련	•	•	•	•	•	•	•	•	•	•	•	•
	긴장이완훈련	•	•	•	•	•	•	•	•	•	•	•	•
	사회적응훈련	•	•	•	•	•	•	•	•	•	•	•	•
	회원주도 및 당사자 역량강화 활동	•	•	•	•	•	•	•	•	•	•	•	•
	평생학습지원	•	•	•	•	•	•	•	•	•	•	•	•
	스페셜데이 (명절, 송년회)		•							•			•
	지역사회프로그램 참여			•			•			•		•	
	평생계획 관련 교육	•	•	•	•	•	•	•	•	•	•	•	•
	사업평가						•						•
사례관리사업	신규이용 희망자 상담	•	•	•	•	•	•	•	•	•	•	•	•
	심리사회적 사정	•	•					•	•				
	사례회의	•	•	•	•	•	•	•	•	•	•	•	•
	위기개입	필요시											
	정기상담	•	•	•	•	•	•	•	•	•	•	•	•
	외래동행	•	•	•	•	•	•	•	•	•	•	•	•
	가정방문	•	•	•	•	•	•	•	•	•	•	•	•

	신규회원적응지원	•	•	•	•	•	•	•	•	•	•	•	•
	주치의 소견서 / 연계교류	각 사례에 따른 연 1회											
	사업평가						•						•
종사자 역량강화사업	인권교육				•				• (시설장)				
	개인정보보호법교육						•						
	통합학대신고의무자교육 (아동,장애인,노인)					•	•	•					
	성희롱예방교육			•									
	직장내 장애인인식개선교육									•			
	퇴직연금교육										•		
	긴급지원신고의무자교육			•									
	인신매매 관련 교육												
	종사자 인권교육												
	법정보수교육	전문요원 개인별 2회 / 비전문요원 1회											
	그 외 스터디		•	•	•	•	•	•	•	•	•	•	
	사업평가						•						•
회원필수교육 사업	소방안전교육				•				•		•		
	전기안전교육							•					
	가스안전교육								•				
	위생안전교육							•				•	

	위기대응교육				•			•			•		•	
	인권교육				•						•			
	성희롱예방교육							•						
	코로나19 관련교육		상시											
	사업평가							•						•
지역사회 연계사업	네트 워크 회의	수성구 정신건강복지센터		•			•			•				•
		황금종합사회복지관		•						•				
		지산종합사회복지관						•				•		•
		함장종합사회복지관		•			•			•				•
		범물종합사회복지관												
	지역 사회 유관 기관 연계 사업	수성구 관내기관		필요시										
		수성구 보건소							•					•
		중독지원 및 자살예방 센터					•				•			
		당사자 활동	지산종합 사회복지관 수성구정신 건강복지센터 그 외 종합사회복지관		•	•	•	•	•	•	•	•	•	
			관내기관		•	•	•	•	•	•	•	•	•	
			기타홍보장소	•	•	•	•	•	•	•	•	•	•	•

		대구광역시장애인체육회				•	•	•	•	•	•	•	•	•	
		지역사회문화 행사	DIMF									•			
			문화재청					•							
		문화공연	대구 문화재단				•				•				
	정신건강 증진	정신건강의날 박람회											•		
		정신건강증진캠페인					•		•			•			•
	사업평가							•							•
홍보사업	웹진발송		•	•	•	•	•	•	•	•	•	•	•	•	
	SNS홍보 (네이버밴드,인스타그램)		•	•	•	•	•	•	•	•	•	•	•	•	
	기관 소식지발송							•						•	
	방문홍보 (병·의원, 유관기관, 학교 등)		•	•	•	•	•	•	•	•	•	•	•	•	
	지역사회 당사자 봉사활동		•	•	•	•	•	•	•	•	•	•	•	•	
	캠페인활동					•			•			•		•	
	생활정보지 홍보		•	•	•	•	•	•	•	•	•	•	•	•	
	지역사회 내 본 기관 홍보물품 비치(주민센터, 행정복지센터, 희망복지지원단 등)		•	•	•	•	•	•	•	•	•	•	•	•	
	홍보물품 제작					•					•				

	사업평가							•					•
후원사업	후원자집중개발 및 후원금품정산		•	•	•	•	•	•	•	•	•	•	•
	해피빈 신규개설 및 정산				•			•			•		•
	후원자 관리 문자전송		•	•	•	•	•	•	•	•	•	•	•
	모금함 신규개설 및 수거활동				•			•			•		•
	감사편지 및 웹진발송			•		•		•		•		•	•
	베네스트 보고내용발송		•	•	•	•	•	•	•	•	•	•	•
	후원영수증발송		•	•	•	•	•	•	•	•	•	•	•
	기업후원 지원서 제출			•									
	후원감사선물 전달												•
	외부펀드에 대한 지원		•	•	•	•	•	•	•	•	•	•	•
	사업평가							•					•
가족지원사업	가족교육				•			•			•		
	자조모임							•				•	
	가족야유회						•					•	
	차량지원 시전예약 (티움버스, 민들레카)					•					•		
	가족야유회 욕구조사 및 평가					•					•	•	
직업재활사업	취업전 교육 및	취업광고		•	•	•	•	•	•	•	•	•	•
		구직면담	•	•	•	•	•	•	•	•	•	•	•

	훈련													
		직업재활 프로그램				•	•	•						
		취업자조 동아리												
	취업연계 및 구직활동	취업박람회					•				•			
		취업연계		•		•		•		•		•		•
	취업 유지	취업장방문	•	•	•	•	•	•	•	•	•	•	•	•
		한국장애인고용공단 지원고용사업	•	•	•	•	•	•	•	•	•	•	•	•
		고용주면담			•		•		•		•		•	•
		취업자 자조모임		•		•		•		•		•		•
		취업자교육						•		•		•		
		취업전교육				•	•	•						
		취업지원 동아리		•	•	•	•	•	•	•	•	•	•	•
		평가						•						•
	자원봉사자 개발 및 관리사업	오프라인 홍보		•	•	•	•	•	•	•	•	•	•	
		온라인 홍보		•	•	•	•	•	•	•	•	•	•	

		VMS 홍보	•	•	•	•	•	•	•	•	•	•	•	•
		자원봉사 센터홍보	•	•	•	•	•	•	•	•	•	•	•	•
	자원봉 사자 관리	수퍼비전		•	•	•	•	•	•	•	•	•	•	
		자원봉사자 교육					•					•		
		간담회					•					•		
환경개선사업	프로그램실 및 휴게공간 / 기타 시설환경 개선관리		•	•	•	•	•	•	•	•	•	•	•	•
시설안전관리사업	시설안전점검		•	•	•	•	•	•	•	•	•	•	•	•
	화재안전관리				•			•			•		•	•
	전기안전관리											•		•
	가스안전관리						•							•
	위생안전관리			•						•				
	위기개입				•			•			•			•
	방역검사				•			•			•			•
	옥외안전물점검											•		

## VII. 예산

### 1. 2024년 세입/세출 예산내역

#### 가. 세입예산

과목				산출내역
관	항	목	당해년도	
입소자부담금 수입	입소비용수입	입소 비용수입	4,728,000	1. (49,000*6명)*12개월 = 3,528,000 2. (25,000*4명)*12개월 = 1,200,000 총 ₩4,728,000
	입소비용수입 소계		4,728,000	
입소자부담금수입 소계			4,728,000	
보조금수입	보조금수입	국고보조금	6,102,000	* 2024년 정신건강증진시설 확충(정신재활시설 기능보강) 국고보조금 ₩6,102,000
		시도보조금	332,074,000	1. 인건비 시설장 15-16호봉 전문요원 15-16호봉 전문요원 8-9호봉 재활활동요원 7-8호봉 재활활동요원 2-3호봉 재활활동보조원 1-2호봉 * 총액 : ₩301,635,000 1) 기본급 : 223,340,292원 2) 가족수당 : 1,680,000원 3) 명절휴가비 : 21,066,240원 4) 시간외근무수당 : 6,813,990원 5) 퇴직적립금: 21,075,055원 6) 4대보험료 : 26,299,423원 7) 종사자복지포인트 : 1,300,000원 8) 종사자상해보험 : 60,000원 2. 관리운영비 ₩19,775,000 1) 수용비 및 수수료 2) 공공요금 3) 제세공과금 4) 차량비 5) 교육여비 3. 사회심리재활사업비 ₩8,050,000 1) 670,840원 * 12개월 = 8,050,000 * 2024년 정신건강증진시설 확충(정신재활시설 기능보강) 시도보조금 ₩2,614,000
	보조금수입 소계		338,176,000	
	보조금수입 소계			338,176,000
후원금수입	후원금수입	지정후원금	42,725,000	* 지정후원금 ₩18,000,000 - 1개월 1,500,000 * 12개월 = 18,000,000원 - 2024년 지정후원금 이자수입 = 5,000 * 2024년 공동모금회 프로그램 배분사업비 14,900,000원 * 2024년 바보의나눔 프로그램 배분사업비 9,820,000원
		비지정후원금	6,205,000	* 비지정후원금 ₩6,205,000 - (50,000*12개월) * 2명 = 1,200,000원 - 기업후원금(DGB대구은행) 3,000,000원 - 기타기업후원 2,000,000 - 2024년 비지정후원금 이자수입 = 5,000
	후원금수입 소계		48,930,000	
	후원금수입 소계			48,930,000



전입금	전입금	법인전입금(후원금)	2,000,000	* 건물유지비(시설임대료) ₩2,000,000
	전입금 소계		2,000,000	
전입금 소계			2,000,000	
이월금	이월금	전년도이월금	36,000,136	* 2023년 자부담 이월금 ₩6,284,986 * 2023년도 운영보조금 반납액 = ₩29,709,150원 (인건비 잔액 27,334,560원 + 출산전후휴가 및 육아휴직 대체인력 퇴직연금 반환금 2,374,590원 = 29,709,150원) * 2023년도 운영보조금 이자발생액 = ₩5,000원 * 2023년도 기능보강보조사업 이자발생액 = ₩1,000원
		전년도이월금(후원금)	20,805,276	* 2023년 지정후원금 이월금 4,885,376원 법인전입금 이월금 2,400,406원 * 2023년 비지정후원금 이월금 12,394,494원 * 2023년 사회복지법인 굿네이버스 2023 사랑의난방비지원사업비 이월금 1,125,000원
		이월금 소계		56,805,412
	이월금 소계			56,805,412
잡수입	잡수입	기타예금이자수입	35,000	* 2024년 외부지원사업 이자수입 ₩10,000 * 2024년 운영보조금 이자수입 ₩15,000 * 2024년 기능보강보조금 이자수입 ₩5,000 * 2024년 자부담 이자수입 ₩5,000
		기타잡수입	800,000	* 자부담 1. 2024년 동계 사회복지현장실습생지도비 4명 * 100,000 = ₩ 400,000 2. 2024년 하계 사회복지현장실습생지도비 4명 * 100,000 = ₩ 400,000
		잡수입 소계		835,000
	잡수입 소계			835,000
세입 소계			451,474,412	

나. 세출예산

관	항	목	세목	보조금	자부담	후원금	예산총액	산출기초
사무비	인건비	급여	급여	223,340,292	0	0	223,340,292	* 기본급 총액 : ₩223,340,292 1. 시설장 15-16호봉 ₩53,392,617 2. 전문요원 15-16호봉 ₩48,629,721 3. 전문요원 8-9호봉 ₩38,061,521 4. 재활활동요원 7-8호봉 ₩34,717,121 5. 재활활동요원 2-3호봉 ₩26,043,391 6. 재활활동보조원 1-2호봉 ₩22,495,921
		제수당	제수당	29,560,230	0	0	29,560,230	* 명절수당 + 시간외수당 + 가족수당 = ₩29,560,230 - 명절수당 + 시간외수당 = ₩27,880,230 1. 시설장 15-16호봉 ₩6,652,810 2. 전문요원 15-16호봉 ₩6,604,200 3. 전문요원 8-9호봉 ₩5,133,080 4. 재활활동요원 7-8호봉 ₩4,726,450 5. 재활활동요원 2-3호봉 ₩2,527,320 6. 재활활동보조원 1-2호봉 ₩2,236,370 - 가족수당 = ₩1,680,000 1. 전문요원 15-16호봉(배우자 + 자녀 1인 = 70,000)*12개월 = ₩840,000 2. 전문요원 8-9호봉(아버지 + 어머니 = 40,000)*12개월 = ₩ 480,000 3. 재활활동요원 7-8호봉 (자녀 1인 = 30,000)*12개월 = ₩ 360,000
		일용잡급	일용잡급	0	0	0	0	
		퇴직금 및 퇴직적립금	퇴직금 및 퇴직적립금	21,075,055	0	0	21,075,055	* 퇴직금 및 퇴직적립금 총액 : ₩21,075,055 1. 시설장 15-16호봉 ₩5,036,368 2. 전문요원 15-16호봉 ₩4,705,400 3. 전문요원 8-9호봉 ₩3,672,124 4. 재활활동요원 7-8호봉 ₩3,349,538 5. 재활활동요원 2-3호봉 ₩2,218,027 6. 재활활동보조원 1-2호봉 ₩2,093,598

		사회보험 부담금	사회보험 부담금	26,299,423	0	0	26,299,423	* 사회보험부담금 총액 : ₩26,299,423 1. 시설장 15-16호봉 ₩6,285,273 2. 전문요원 15-16호봉 ₩5,872,260 3. 전문요원 8-9호봉 ₩4,582,841 4. 재활활동요원 7-8호봉 ₩4,180,287 5. 재활활동요원 2-3호봉 ₩2,765,754 6. 재활활동보조원 1-2호봉 ₩2,613,008
		기타 후생경비	기타 후생경비	1,360,000	0	0	1,360,000	* 복지포인트 총액 : ₩1,300,000 시설장 15-16호봉 1인 * 250,000 = ₩250,000 전문요원 15-16호봉 1인 * 250,000 = ₩250,000 전문요원 8-9호봉 1인 * 200,000 = ₩200,000 재활활동요원 7-8호봉 1인 * 200,000 = ₩200,000 재활활동요원 2-3호봉 1인 * 200,000 = ₩200,000 재활활동보조원 1-2호봉 1인 * 200,000 = ₩200,000 * 상해보험료 총액 : ₩60,000 종사자 6인 * 10,000 = ₩60,000
	업무 추진비	회의비	회의비	0	1,000,000	0	1,000,000	* 자부담 ₩1,000,000 1. 운영위원회 1회 150,000 * 4회 = ₩600,000 2. 그 외 필요시 유관기관 관련 협의 회의비용 ₩400,000
			공동모금회 관리운영비	0	100,000	0	100,000	* 2024년 공동모금회 프로그램 배분사업 관리운영 비(자부담) 총 100,000원 1. 회의비(자문비) : 100,000원
운영비	여비	여비	여비	1,366,200	500,000	0	1,866,200	* 여비 - 학술대회, 춘추계세미나, 보수교육 및 각종 회의 참석 등 - 보조금 1,366,200 + 자부담 500,000 = ₩1,866,200 1. 법정보수교육 141,034(일비, 식비, 교통비 등) * 6인 = 846,200원 2. 그 외 학술대회, 춘추계세미나(일비, 식비, 교통 비 등) 140,000원 * 6인 = 840,000원 3. 한국정신재활시설협회 정신재활시설 시설장 전 국대회(일비, 식비, 교통비 등) 180,000원 * 1인 = 180,000원

		수용비 및 수수료	수용비 및 수수료	9,512,500	963,000	2,818,117	13,293,617	<p>* 보조금 9,512,500 + 자부담 963,000 + 비지정후 원금 2,818,117 = ₩ 13,293,617</p> <p>1. cms수수료 60,000 * 12개월 = 720,000</p> <p>2. 시설 소모품 188,667 * 12개월 = 2,264,000</p> <p>3. 정수기임대료(2,3층) 60,000 * 12개월 = 720,000</p> <p>4. 신문구독료 22,576 * 12개월 = 270,914</p> <p>5. 2층 냉난방기 임대료 120,000 * 5개월 = 600,000</p> <p>6. 보안경비 사용료 90,000 * 12개월 = 1,080,000</p> <p>7. 프린터기 임대료 125,400 * 12개월 = 1,504,800</p> <p>8. 비상용의약품 50,000 * 12개월 = 600,000</p> <p>9. 각종시설수선비 5,000 * 12개월 = 60,000</p> <p>10. 방역물품구매비 10,000 * 12개월 = 120,000</p> <p>11. 시설홍보물품비 140,250 * 12개월 = 1,683,000</p> <p>12. 안심비상벨 양방향사용료(10T 50) 5,500 * 12 개월 = 66,000</p> <p>13. CCTV 관리비 66,000 * 12개월 = 792,000</p> <p>14. 시설소식지발간 1,356,452 * 2회(상,하반기) = 2,712,903</p> <p>15. 정화조 청소 100,000 * 연 1회 = 100,000</p>
		수용비 및 수수료	기능보강사 업비	1,034,500	501,600	0	1,536,100	<p>* 2024년 정신건강증진시설 확충(정신재활시설 기 능보강) 총 1,536,100원</p> <p>- 시도보조금 1,034,500 + 자부담 501,600 = ₩1,536,100</p> <p>1. 벽걸이형 냉난방기(3층) 설치 관련 부대비용(설 치비 등) : 385,000원</p> <p>2. 스탠드형 냉난방기(2층) 설치 관련 부대비용(설 치비 등) : 1,030,100원</p> <p>3. 테이블 및 접의자 운임비 : 121,000원</p> <p>= 총 1,536,100원</p>

		공공요금	공공요금	3,355,000	500,000	300,000	4,155,000	* 보조금 3,355,000 + 자부담 500,000 + 비지정후원금 300,000 = ₩ 4,155,000 1. 상하수도 요금 40,000 * 12개월 = 480,000 2. 전기요금 181,667 * 9개월 = 1,635,000 3. 전화요금, 인터넷요금 100,000 * 12개월 = 1,200,000 4. 시설소식지 발송료 200,000 * 2회(상.하반기) = 400,000 5. 회원필수교육자료 발송료 30,000 * 8회 = 240,000 6. 후원자 감사품 발송료 200,000 * 1회 = 200,000
			굿네이버스 2023 사랑의난방비지원사업비	0	0	1,125,000	1,125,000	* 사회복지법인 굿네이버스 2023 사랑의난방비지원사업비 총 1,125,000원 - 굿네이버스 지정후원금 ₩1,125,000 1. 냉난방기 난방비 375,000원 * 3개월 = 1,125,000원
			공동모금회 관리운영비	0	500,000	0	500,000	* 2024년 공동모금회 프로그램 배분사업 관리운영비(자부담) 총 500,000원 1. 모집 및 홍보 우편료 : 50,000원 2. 기타 우편료 : 450,000원
		제세공과금	제세공과금	3,667,300	1,000,000	700,000	5,367,300	* 보조금 3,667,300 + 자부담 1,000,000 + 비지정후원금 700,000 = ₩ 5,367,300 1. 시설종합보험 (1년갱신) * 700,000 = 700,000 2. 퇴직연금 수수료납입 53,333 * 6인 = 320,000 3. 베르나자동차보험료(1년갱신) * 500,000 = 500,000 4. 스타렉스자동차보험료(1년갱신) * 600,000 = 600,000 5. 한국정신재활시설협회가입비(1년갱신) * 1,300,000 = 1,300,000 6. 수성구사회사회복지협의회의회비(1년갱신) * 100,000 = 100,000 7. 신원(재정)보장공제 30,000 * 6인(1년갱신) = 180,000 8. 여행배상책임공제(200인기준) * 333,650 * 2회 = 667,300 9. 공용차량 자동차세 100,000 * 2대(스타렉스, 베르나) * 연 1회 = 200,000 10. 지방보조사업(정신재활시설운영 등) 외부회계감사(검증) 800,000 * 1회 = 800,000

		반보의나눔 관리운영비	0	220,000	0	220,000	* 2024년 반보의나눔 프로그램 배분사업 관리운영 비(자부담) 총 220,000원 1. 회계감사비 : 220,000원
	차량비	차량비	771,000	789,000	400,000	1,960,000	* 보조금 771,000 + 자부담 789,000 + 비지정후원 금 400,000 = ₩ 1,960,000 1. 베르나주유비 40,000 * 12개월 = 480,000 2. 스타렉스주유비 56,667 * 12개월 = 680,000 3. 차량정비(엔진오일, 브레이크오일, 타이어 교체 및 기타 소모품교체, 정비) 200,000 * 4회 = 800,000
	기타운영비	건물유지비	0	988,000	30,426,766	31,414,766	* 건물유지비 - 자부담 988,000 + 지정후원금 27,300,782 + 비지 정후원금 3,125,984 = ₩31,414,766  1. 시설임대료 1,500,000원 * 12개월 = 18,000,000 원 (지정후원금) 2. 법인전입금 2,000,000원 (지정후원금) 3. 임대료 상향을 대비한 예비비 344,082 * 12개월 = 4,128,984원 (지정후원금 15,000원 + 비지정후원 금 3,125,984원 + 자부담 988,000 = 4,128,984원) 4. 전년도이월금 지정후원금 + 전년도이월금 법인 전입금 = 7,285,782원 (지정후원금)
		교육훈련비	1,103,000	227,000	0	1,330,000	* 교육훈련비 - 학술대회, 춘추계세미나, 보수교육 및 각종 회 의 참석 등 교육비(등록비) : 총 1,330,000원 - 보조금 ₩1,103,000 - 자부담 ₩227,000  1. 법정보수교육 100,000원(교육비) * 6인 = 600,000원 2. 그 외 필요시 교육비(학술대회, 춘추계세미나, 시설장인권교육 등) 50,000원 * 6인 = 300,000원 3. 한국정신재활시설협회 정신재활시설 시설장 전 국대회 참가비 250,000원 * 1인 = 250,000원 4. 대구광역시정신재활시설협회 종사자 워크숍 사 전등록비(참여비) 30,000원 * 6인 = 180,000원

재산조 성비	시설비	자산취득비	자산취득비	0	200,000	0	200,000	* 자부담 자산취득비 ₩200,000 - 1분기 50,000 * 4분기 = ₩200,000(필요시 시설 자산 구입비)
			기능보강사 업비	7,681,500	138,000	0	7,819,500	* 2024년 정신건강증진시설 확충(정신재활시설 기 능보강) 총 7,819,500원 - 국고보조금 6,102,000 + 시도보조금 1,579,500 + 자부담 138,000 = ₩ 7,819,500  1. 벽걸이형 냉난방기(3층) 1대 : 1,350,000원 + (부가가치세 포함)135,000원 = 1,485,000원 2. 테이블 : 154,000원 * 10개 = 1,540,000원 3. 접의자 : 19,800원 * 25개 = 495,000원 4. 스탠드형 냉난방기(2층) 1대 : 2,775,000원 + (조달수수료 포함)20,500원 = 2,795,500원 5. 빔프로젝터 1대 : 1,016,000원 6. 와이드스크린 1개 : 349,000원 7. 블루투스 스피커 1개 : 139,000원  = 총 7,819,500원
사업비	운영비	특별급식비	특별급식비( 비지정후원 금)	0	0	2,400,000	2,400,000	* 특별급식비(비지정후원금) : ₩2,400,000 1. 가족야유회(당사자와 가족이 함께 떠나는 여행) 특별급식비 1,200,000 * 1회 = 1,200,000 2. 송년회 특별급식비 1,200,000 * 1회 = 1,200,000
	사업비	공동모금회 지원사업비	공동모금회 사업비	0	1,725,000	14,900,000	16,625,000	* 2024년 공동모금회 프로그램 배분사업 사업비(지 원금) 총 14,900,000원 1. ECO 배움과 실천 : 11,440,000원 2. ECO 나눔 : 2,710,000원 3. 중간 평가회 : 375,000 4. 최종 평가회 : 375,000 * 2024년 공동모금회 프로그램 배분사업 사업비(자 부담) 총 1,725,000원 1. ECO 배움과 실천 : 1,200,000원 2. ECO 나눔 : 375,000원 3. 중간 평가회 : 75,000 4. 최종 평가회 : 75,000
		바보의나눔 지원사업비	바보의나눔 사업비	0	952,000	9,820,000	10,772,000	* 2024년 바보의나눔 프로그램 배분사업 사업비(지 원금) 총 9,820,000원 1. 프로그램 진행비 : 8,820,000원 2. 공연 및 대회 진행비 : 1,000,000원 * 2024년 바보의나눔 프로그램 배분사업 사업비(자 부담) 총 952,000원 1. 프로그램 진행비 : 422,000원 2. 공연 및 대회 진행비 : 450,000원 3. 홍보 활동비 : 80,000원

		사회심리 재활 사업비	사회심리 재활 사업비	8,050,000	1,414,386	8,855,393	18,319,779	* 보조금 8,050,000 + 자부담 1,214,386 + 자부담 (사회복지현장실습생지도비) 200,000 + 비지정후원 금 8,855,393 = ₩ 18,319,779 1. 일상생활훈련, 사회기술훈련, 여가프로그램, 특 별프로그램, 교육프로그램, 자조모임 등 501,497 * 12개월 = ₩6,017,962 2. 평생교육지원프로그램, 직업체험 프로그램 (278,292 * 2회) * 12개월 = 6,679,007 3. 회원필수교육 400,000 * 2회(인권교육 강사비, 성희롱예방교육 강사비 등) = 800,000 4. 가족교육 100,000 * 4회 = 400,000 5. 가족야유회 1,000,000 * 2회 = 2,000,000 6. 명절프로그램 431,405 * 2회 = 862,810 7. 송년회 1,000,000 * 1회 = 1,000,000 8. 지역사회연계사업 '우리, 함께' 자조모임 40,000 * 14회 = 560,000
잡지출	잡지출	잡지출	잡지출	0	100,000	0	100,000	* 자부담 ₩100,000
예비비 및 기타	예비비 및 기타	반환금	반환금	29,735,150	0	0	29,735,150	* 2023년도 운영보조금 반납액 총액 ₩29,714,150원 (2023년도 운영보조금 인건비 잔액 27,334,560원 + 출산전 후휴가 및 육아휴직 대체인력 퇴직연금 반환금 2,374,590원 + 이자발생액 5,000 = 29,714,150원) * 2023년도 기능보강보조사업 이자발생액 ₩1,000원 * 2024년 예상이자 ₩20,000원
세출 소계				367,911,150	11,817,986	71,745,276	451,474,412	